

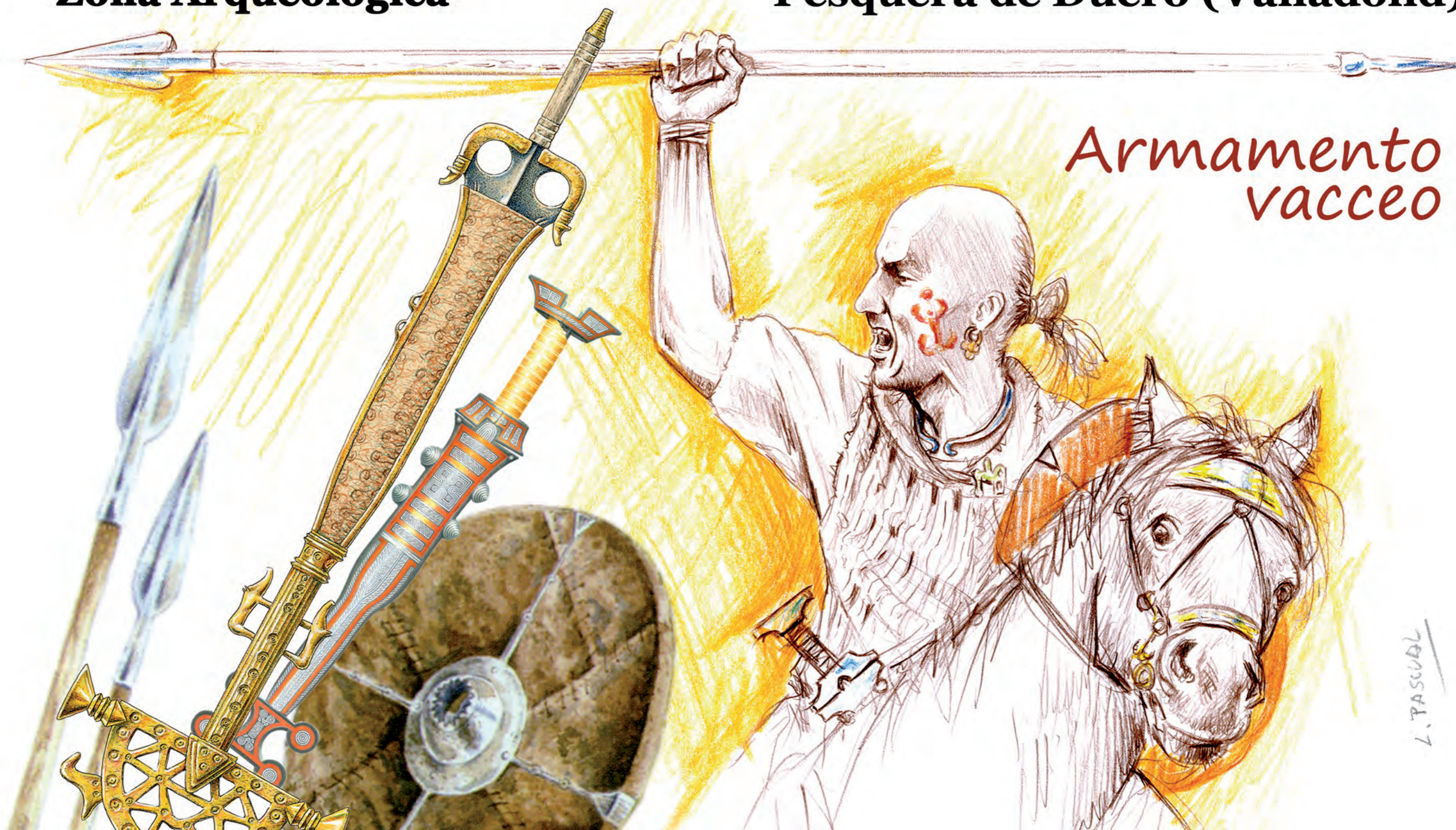
# Pintia

Zona Arqueológica

Calendario 2023

Padilla de Duero/Peñafield,  
Pesquera de Duero (Valladolid)

Armamento  
vacceo



Las armas constituyeron un elemento de vital importancia en la Iberia prerromana y en la etnia vaccea en particular. En la Edad del Hierro, dentro de una sociedad guerrera presidida por una ética agonística (*agon* significa en griego 'combate'), hacía tiempo que las clases altas reproducían su posición social por nacimiento, pero la condición de guerrero estaba vinculada a la gesta personal por el ejercicio de las armas, entre otras cosas mediante los combates singulares o monomaquias. Nada mejor para comprender este código de honor que el relato de Apiano (*Iberia*, 53) en relación a la *Intercatia* vaccea, sitiada en el 151 a. C. por Lucio Licinio Lúculo:

«Con frecuencia, un cierto bárbaro salía cabalgando a la zona que mediaba entre ambos contendientes, adornado con espléndida armadura, y retaba a un combate singular a aquel de los romanos que aceptara y, como nadie le hacía caso, burlándose de ellos y ejecutando una danza triunfal se retiraba. Después que hubo ocurrido esto en varias ocasiones, Escipión, que todavía era un hombre joven, se conmovió en extremo y adelantándose aceptó el duelo y, gracias a su buena estrella, obtuvo el triunfo sobre un adversario de gran talla, pese a ser él de pequeña estatura».

A su vez Plinio (*Naturalis Historia*, XXX-VII, 9), en relación a este episodio nos señala que el hijo del retador se hizo grabar un anillo con la escena de la monomaquia de su padre, considerando un gran honor haber tenido un oponente tan cualificado y consecuentemente una muerte gloriosa.

Monomaquia entre Escipión e intercatiense, en el 151 a. C.  
(dibujo Luis Pascual Repiso - CEVFW)



diciembre 2022

lunes	martes	miércoles	jueves	viernes	sábado	domingo
28	29	30	1	2	3	4
5	6	7	8	9	10	11
12	13	14	15	16	17	18
19	20	21	22	23	24	25
26	27	28	29	30	31	1

febrero

lunes	martes	miércoles	jueves	viernes	sábado	domingo
30	31	1	2	3	4	5
6	7	8	9	10	11	12
13	14	15	16	17	18	19
20	21	22	23	24	25	26
27	28	1	2	3	4	5



Universidad de Valladolid

# 2023

## enero



lunes	martes	miércoles	jueves	viernes	sábado	domingo
26	27	28	29	30	31	1
2	3	4	5	6	7	8
9	10	11	12	13	14	15
16	17	18	19	20	21	22
23	24	25	26	27	28	29
30	31	1	2	3	4	5



A. Estela discoide de Clunia. B. Necrópolis de Las Ruedas de *Pintia*.

En la necrópolis de Las Ruedas de *Pintia* se recuperaron más de setecientas estelas pétreas apenas desbastadas de señalización de tumbas. Media docena de ellas presentaban, sin embargo, hincón trapezoidal y restos de una cabecera discoidal en la que se representaron escenas o se incluyeron epígrafes funerarios. Algunas llegaron a alcanzar más de dos metros de diámetro, entrando en la categoría de estelas gigantes (como las repartidas por el área cántabra, como Barros o Zurita). Sospechamos que su presencia pudo dar nombre al topónimo con que se conoce en la actualidad el cementerio pintiano: Las Ruedas. La representada en este cementerio en acero corten es réplica de un ejemplar custodiado en el Museo Arqueológico Nacional de Madrid procedente de Clunia, seleccionado por representar al guerrero heroizado en el más allá, sobre un caballo y con su gesta personal simbolizada en los nueve círculos, tres de ellos ensartados en la lanza, que luce a modo de *caetrae* o escudos de oponentes de otros tantos combates singulares ganados.

Visitas guiadas todo el año en [www.pintiavaccea.es](http://www.pintiavaccea.es)

**PINTIA Zona Arqueológica**

Padilla de Duero/Peñañiel - Pesquera de Duero (Valladolid)



noviembre

lunes	martes	miércoles	jueves	viernes	sábado	domingo
30	31	1	2	3	4	5
6	7	8	9	10	11	12
13	14	15	16	17	18	19
20	21	22	23	24	25	26
27	28	29	30	1	2	3

enero 2024

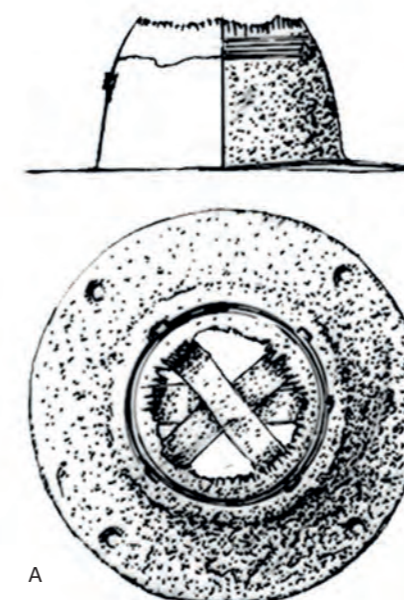
lunes	martes	miércoles	jueves	viernes	sábado	domingo
1	2	3	4	5	6	7
8	9	10	11	12	13	14
15	16	17	18	19	20	21
22	23	24	25	26	27	28
29	30	31	1	2	3	4



Universidad de Valladolid

# 2023

## diciembre



lunes	martes	miércoles	jueves	viernes	sábado	domingo
27	28	29	30	1	2	3
4	5	6	7	8	9	10
11	12	13	14	15	16	17
18	19	20	21	22	23	24
25	26	27	28	29	30	31

B

A. Umbo de hierro de una caetra de la tumba 107. Necrópolis de Las Ruedas de Píntia (dibujo-arqueológico: Ángel Rodríguez González - CEVFW). B. Recreación artística: Luis Pascual Repiso - CEVFW.

El arma defensiva característica del mundo vacceo fue la *caetra*, denominada de tipo Monte Bernorio por aparecer asociada frecuentemente a esa variante de puñal. La complejidad de esta pieza viene determinada por incorporar un nutrido conjunto de elementos metálicos (manillas, umbos, radios y terminales de radios, abrazaderas rectangulares de brazos disimétricos y grapas trapezoidales de sección angular) que se articulan en un soporte orgánico o rodela que no se conserva, creando la dificultad de su hipotética reconstrucción. Se trata de un escudo circular, de unos sesenta centímetros de diámetro y uno de espesor, característicamente cóncavo al exterior en el que se identifica un prominente umbo central (tal y como puede observarse en las excepcionales representaciones de monomaquia de los arriaces del pomo de la tumba 32). Manilla y umbo estarían situadas en la parte central de la rodela, en reverso y anverso respectivamente, cerrando el orificio central que permitiera su empuñado al tiempo que la protección de los nudillos. Del faldón del umbo partirían cuatro finos radios o tirantes metálicos, de secciones triangulares o planoconvexas, a veces duplicados o triplicados, fijados regularmente a la estructura orgánica por clavitos, y que rematan en ensanchados terminales laminares que abrazan el canto; un cerquillo metálico al exterior del umbo también se documenta en algunos ejemplares. Por último, de las correas de suspensión restan diversas grapas de anchas cabezas rectangulares.

Visitas guiadas todo el año en [www.pintiavaccea.es](http://www.pintiavaccea.es)

**PINTIA Zona Arqueológica**

Padilla de Duero/Peñañiel - Pesquera de Duero (Valladolid)



enero

lunes	martes	miércoles	jueves	viernes	sábado	domingo
26	27	28	29	30	31	1
2	3	4	5	6	7	8
9	10	11	12	13	14	15
16	17	18	19	20	21	22
23	24	25	26	27	28	29
30	31	1	2	3	4	5

marzo

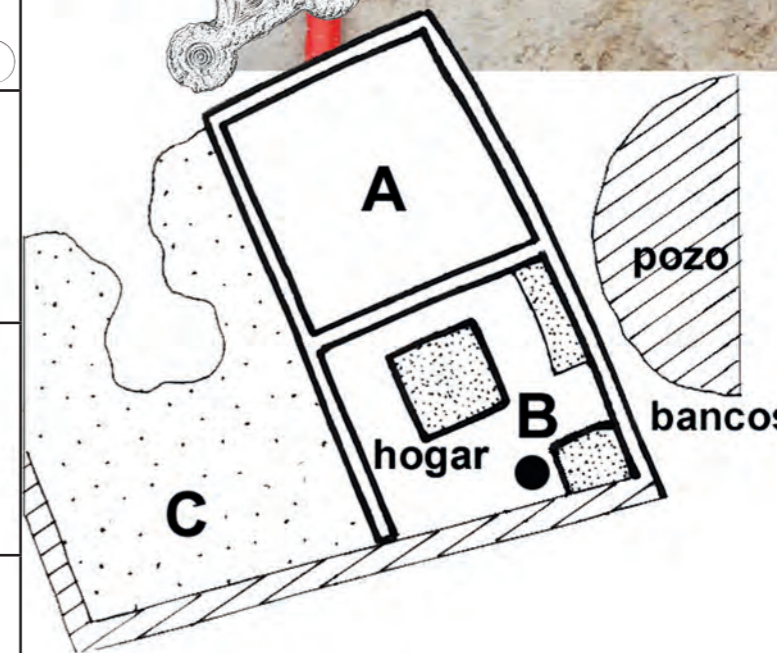
lunes	martes	miércoles	jueves	viernes	sábado	domingo
27	28	1	2	3	4	5
6	7	8	9	10	11	12
13	14	15	16	17	18	19
20	21	22	23	24	25	26
27	28	29	30	31	1	2

# 2023

## febrero



lunes	martes	miércoles	jueves	viernes	sábado	domingo
30	31	1	2	3	4	5
6	7	8	9	10	11	12
13	14	15	16	17	18	19
20	21	22	23	24	25	26
27	28	1	2	3	4	5



Planta de la vivienda de época romana y lugar de aparición de la vaina-reliquia (•) de puñal tipo Monte Bernorio. Ciudad de Las Quintanas de Pintiá (dibujos: Ángel Rodríguez González - CEVFW)

Vaina de hierro de un puñal damasquinado en plata de tipo Monte Bernorio. Su tipología corresponde al siglo IV a. C., sin embargo se recuperó en una casa del siglo I d. C., lo que nos habla de una verdadera reliquia que habría pasado de generación en generación hasta su amortización definitiva en una reforma de la vivienda, disponiéndola bajo el suelo a los pies del banco corrido. Esta reliquia "desactivada" en el momento de su definitiva ocultación, representa los valores de un modo de entender la vida que con la romanización habría entrado definitivamente en crisis. La ética agonística (*agon* significa combate en griego) y la gesta personal en las armas, habría dado paso a otra realidad, a otro mundo de mayor pragmatismo.

Visitas guiadas todo el año en [www.pintiavaccea.es](http://www.pintiavaccea.es)

**PINTIA Zona Arqueológica**  
Padilla de Duero/Peñañiel - Pesquera de Duero (Valladolid)



octubre

lunes	martes	miércoles	jueves	viernes	sábado	domingo
25	26	27	28	29	30	1
2	3	4	5	6	7	8
9	10	11	12	13	14	15
16	17	18	19	20	21	22
23	24	25	26	27	28	29
30	31	1	2	3	4	5

# 2023

## noviembre



diciembre

lunes	martes	miércoles	jueves	viernes	sábado	domingo
27	28	29	30	1	2	3
4	5	6	7	8	9	10
11	12	13	14	15	16	17
18	19	20	21	22	23	24
25	26	27	28	29	30	31



Universidad de Valladolid

lunes	martes	miércoles	jueves	viernes	sábado	domingo
30	31	1	2	3	4	5
6	7	8	9	10	11	12
13	14	15	16	17	18	19
20	21	22	23	24	25	26
27	28	29	30	1	2	3



Bolas cerámicas decoradas procedentes de la tumba 153. Necrópolis de Las Ruedas de Pintia (dibujos: Luis Pascual Repiso - CEVFW).

Por lo que respecta a los proyectiles de honda, tal función fue sugerida en su momento para algunas bolas de piedra. Pétreas o de cerámica, lisas o decoradas estas últimas, de tamaños muy variados, son objetos que se han documentado por más de un millar en la necrópolis de Las Ruedas, tanto en ajuares masculinos, como femeninos o infantiles.

La posibilidad de que algunas de cierto tamaño y peso, realizadas en piedra, pudieran resultar proyectiles de honda fue sugerida a partir de los dos ejemplares hallados en la tumba 9 y de otros recuperados en posición secundaria que mostraban signos muy ostensibles de termoalteración, aspecto que sirve para distinguir los ajuares personales que acompañan directamente al finado en la pira funeraria (las armas sobre todo, con signos habituales de rubefacción) de las ofrendas depositadas en la tumba como elementos viáticos.

Visitas guiadas todo el año en [www.pintiavaccea.es](http://www.pintiavaccea.es)

**PINTIA Zona Arqueológica**

Padilla de Duero/Peñañiel - Pesquera de Duero (Valladolid)



febrero

lunes	martes	miércoles	jueves	viernes	sábado	domingo
30	31	1	2	3	4	5
6	7	8	9	10	11	12
13	14	15	16	17	18	19
20	21	22	23	24	25	26
27	28	1	2	3	4	5

abril

lunes	martes	miércoles	jueves	viernes	sábado	domingo
27	28	29	30	31	1	2
3	4	5	6	7	8	9
10	11	12	13	14	15	16
17	18	19	20	21	22	23
24	25	26	27	28	29	30

# 2023

## marzo



Universidad de Valladolid

lunes	martes	miércoles	jueves	viernes	sábado	domingo
27	28	1	2	3	4	5
6	7	8	9	10	11	12
13	14	15	16	17	18	19
20	21	22	23	24	25	26
27	28	29	30	31	1	2



A. Tumba 28 *in situ* y su puñal de tipo Monte Bernorio damasquinado en plata y cobre. B. Dibujo de Ángel Rodríguez González - CEVFW.

Las armas no son objetos inertes, sino que sobre ellas se va construyendo el mito del guerrero y conforme adquieren historias, al tiempo que chapados, damasquinados o grabados en metales nobles adornan y engrandecen su acabado externo, se van convirtiendo en objetos biográficos y tras la muerte de su propietario incluso de veneración. En las sepulturas aparecen habitualmente en estrecho vínculo con los restos cremados del difunto. Así, en la tumba 28 de la necrópolis de Las Ruedas, donde a un magnífico puñal completo de tipo Monte Bernorio, damasquinado en plata y bronce, acompañaban una *caetra*, una punta de lanza y de jabalina, y una hoja de espada de tipo Miraveche, todos ellos dispuestos sobre la urna cineraria decorada a peine. La vaina de la espada no fue depositada, lo que tal vez pudiera sugerir su mantenimiento entre los herederos del linaje, como reliquia.

Visitas guiadas todo el año en [www.pintiavaccea.es](http://www.pintiavaccea.es)

**PINTIA Zona Arqueológica**  
Padilla de Duero/Peñañiel - Pesquera de Duero (Valladolid)



septiembre

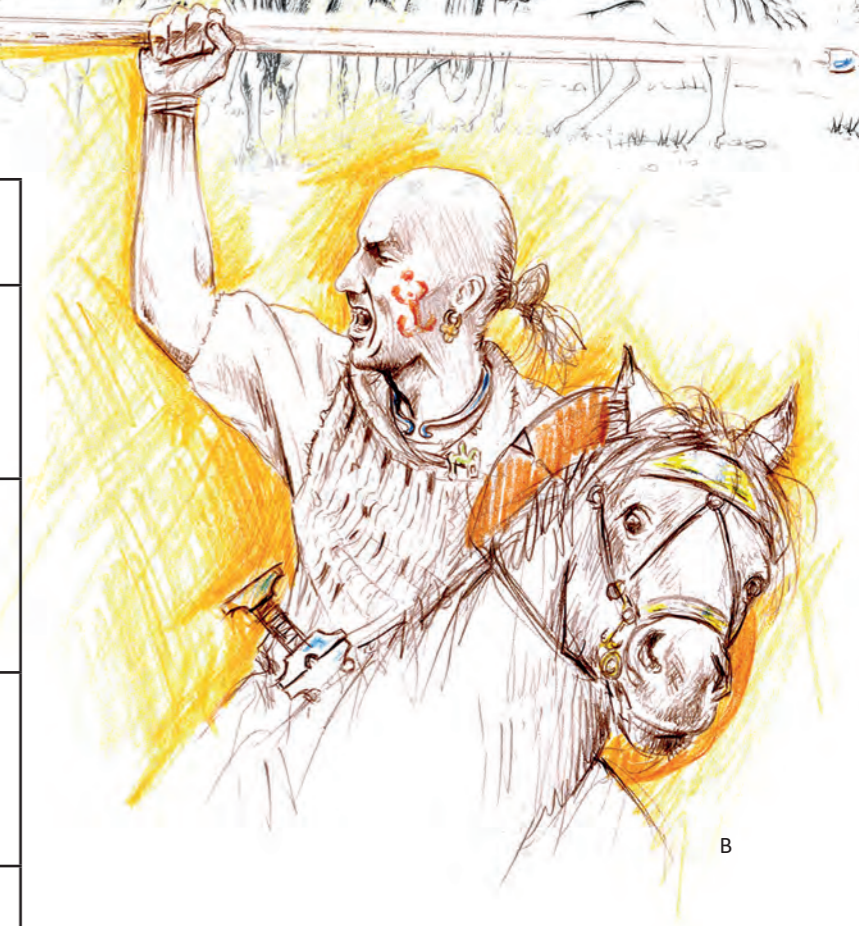
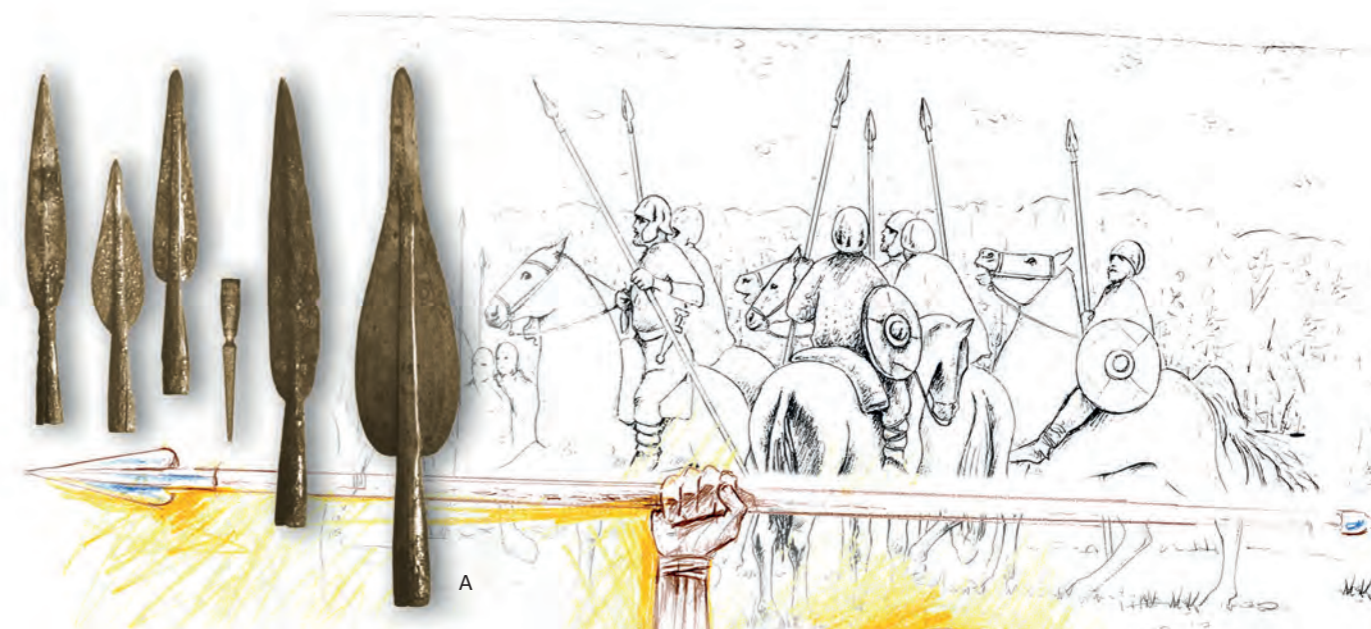
lunes	martes	miércoles	jueves	viernes	sábado	domingo
28	29	30	31	1	2	3
4	5	6	7	8	9	10
11	12	13	14	15	16	17
18	19	20	21	22	23	24
25	26	27	28	29	30	1

noviembre

lunes	martes	miércoles	jueves	viernes	sábado	domingo
30	31	1	2	3	4	5
6	7	8	9	10	11	12
13	14	15	16	17	18	19
20	21	22	23	24	25	26
27	28	29	30	1	2	3

# 2023

## octubre



lunes	martes	miércoles	jueves	viernes	sábado	domingo
25	26	27	28	29	30	1
2	3	4	5	6	7	8
9	10	11	12	13	14	15
16	17	18	19	20	21	22
23	24	25	26	27	28	29
30	31	1	2	3	4	5

A. Puntas de lanza y jabalina, y regatón, de la necrópolis de Las Ruedas de Píntia.  
B. Recreación artística del guerrero: Luis Pascual Repiso - CEVFW.

Las fuentes clásicas nos hablan de la importancia que tuvieron las lanzas y las jabalinas para los vacceos: Apiano (*Iber.* 50-52) señala, en relación a la campaña del 151 a.C. dirigida por Lúculo contra *Cauca*, que los caucences, tras un episodio inicial exitoso, tuvieron que retirarse por acabárseles su arma principal: las lanzas. La Arqueología muestra asimismo la importancia de este arma ofensiva: solo en el cementerio de Las Ruedas se han recuperado más de centenar y medio de puntas metálicas. Existen también testimonios iconográficos excepcionales como las monomaquias representadas en los arriaces del pomo del puñal Monte Bernorio de la tumba 32, en la que sendos guerreros se enfrentan con una *caetra* y una punta de lanza.

Su abundancia, sin embargo, no significa que sea un tipo de material de fácil encuadre funcional y cronológico, ya que la ausencia del astil de madera impide conocer sus longitudes concretas y averiguar si su concepción era arrojada o para el combate cuerpo a cuerpo. Con todo, cabe pensar que la morfología de la hoja, su tamaño y mayor o menor capacidad penetrante, orientarían las funciones.

Visitas guiadas todo el año en [www.pintiavaccea.es](http://www.pintiavaccea.es)

**PINTIA Zona Arqueológica**  
Padilla de Duero/Peñañiel - Pesquera de Duero (Valladolid)



marzo

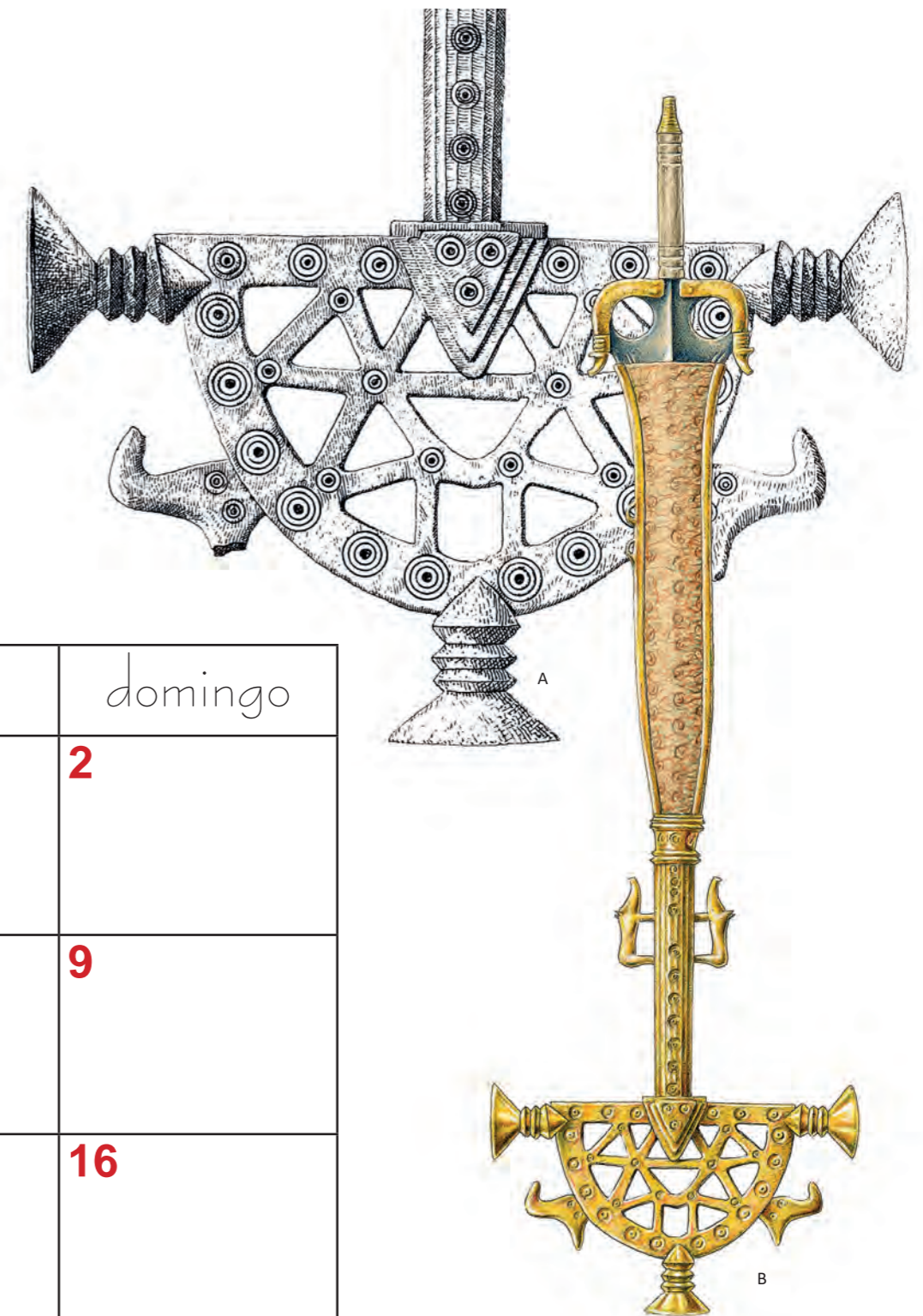
lunes	martes	miércoles	jueves	viernes	sábado	domingo
27	28	1	2	3	4	5
6	7	8	9	10	11	12
13	14	15	16	17	18	19
20	21	22	23	24	25	26
27	28	29	30	31	1	2

# 2023

## abril

mayo

lunes	martes	miércoles	jueves	viernes	sábado	domingo
1	2	3	4	5	6	7
8	9	10	11	12	13	14
15	16	17	18	19	20	21
22	23	24	25	26	27	28
29	30	31	1	2	3	4



Universidad de Valladolid

lunes	martes	miércoles	jueves	viernes	sábado	domingo
27	28	29	30	31	1	2
3	4	5	6	7	8	9
10	11	12	13	14	15	16
17	18	19	20	21	22	23
24	25	26	27	28	29	30

Solo en Castilla y León

A. Contera de una espada de tipo Miraveche, procedente del yacimiento burgalés epónimo (dibujo de W. Schüle, 1969). B. Recreación de una espada de tipo Miraveche (dibujo Luis Pascual Repiso - CEVFW).

La espada de tipo Miraveche está constituida por una hoja estrecha y alargada, de unos 40 cm de longitud, a cuatro mesas, con estrías que bordean el filo y punta estrangulada; hacia el extremo contrario aparece conformada por unos característicos gavilanes curvos –en ocasiones engalanados con bellos prótomos broncíneos de verraco– y largo espigo sobre el que se dispondría el empuñadura. Lo más llamativo del modelo es precisamente su vaina, de bronce y cuero, de la que únicamente se han conservado, en algunos ejemplares, las cantoneras –de sección en U, que incluyen el sistema de anclaje, y en las que encajarían las fundas de cuero– y la contera de bronce que es, sin duda, el elemento más singular de la misma, conformada en amplio abanico, que en algunos ejemplares muestra calados triangulares con remates de ánades y verracos de gran vistosidad.

Se trata de piezas muy excepcionales, apenas representadas en dos o tres ejemplares en el cementerio de Las Ruedas de Pintia, con cronologías que no parecen rebasar el siglo IV a. C.

Visitas guiadas todo el año en [www.pintiavaccea.es](http://www.pintiavaccea.es)

**PINTIA Zona Arqueológica**

Padilla de Duero/Peñañiel - Pesquera de Duero (Valladolid)



agosto

lunes	martes	miércoles	jueves	viernes	sábado	domingo
31	1	2	3	4	5	6
7	8	9	10	11	12	13
14	15	16	17	18	19	20
21	22	23	24	25	26	27
28	29	30	31	1	2	3

octubre

lunes	martes	miércoles	jueves	viernes	sábado	domingo
25	26	27	28	29	30	1
2	3	4	5	6	7	8
9	10	11	12	13	14	15
16	17	18	19	20	21	22
23	24	25	26	27	28	29
30	31	1	2	3	4	5



Universidad de Valladolid

# 2023 septiembre

lunes	martes	miércoles	jueves	viernes	sábado	domingo
28	29	30	31	1	2	3
4	5	6	7	8	9	10
11	12	13	14	15	16	17
18	19	20	21	22	23	24
25	26	27	28	29	30	1



Dibujos: Luis Pascual Repiso - CEVFW.

La tumba 185 constituye un señero conjunto funerario correspondiente a un guerrero de estatus elevado, de entre el siglo II y los inicios del I a. C. Los poco más de trescientos gramos de restos óseos cremados incluidos en una urna cerámica hecha a mano, correspondían a un varón adulto de más de veinte años. Otra serie de recipientes cerámicos sirvieron como contenedores de bebida y comida propios del banquete funerario de carácter viático: una gran vasija crateriforme, dos jarras de pico, amén de dos cuencos en cerámica fina pintada; una botella de boca de seta o ungüentario y un vaso globular de borde reentrante hecho a mano. Finalmente, los restos metálicos, se encontraban pegados a la urna cineraria, en ese gesto inequívoco de mantener el vínculo del guerrero con sus armas no solo en la pira funeraria sino también en el lugar definitivo de reposo. Estos restos metálicos constituían un paquete de óxido que, de no ser por la restauración con láser realizada por el SECYR de la Universidad Autónoma de Madrid, no habría permitido comprobar que consta de un puñal de filos curvos, además de su tahalí, y de una punta de lanza.

Visitas guiadas todo el año en  
[www.pintiavaccea.es](http://www.pintiavaccea.es)

**PINTIA Zona Arqueológica**

Padilla de Duero/Peñañiel - Pesquera de Duero (Valladolid)



abril

lunes	martes	miércoles	jueves	viernes	sábado	domingo
27	28	29	30	31	1	2
3	4	5	6	7	8	9
10	11	12	13	14	15	16
17	18	19	20	21	22	23
24	25	26	27	28	29	30

junio

lunes	martes	miércoles	jueves	viernes	sábado	domingo
29	30	31	1	2	3	4
5	6	7	8	9	10	11
12	13	14	15	16	17	18
19	20	21	22	23	24	25
26	27	28	29	30	1	2



Universidad de Valladolid

# 2023

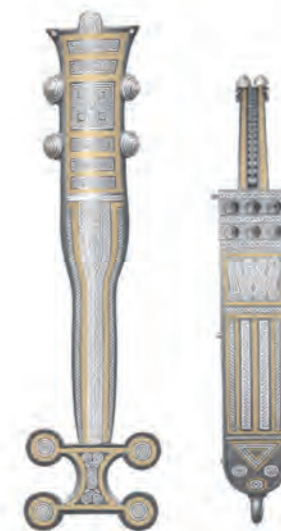
## mayo



F. formativa  
1ª 1/2 s. IV a.C.



F. desarrollo-1  
1/2 s. IV a.C.



F. desarrollo-2  
2ª 1/2 s. IV a.C.



F. expansión  
III-II a.C.

lunes	martes	miércoles	jueves	viernes	sábado	domingo
1	2	3	4	5	6	7
8	9	10	11	12	13	14
15	16	17	18	19	20	21
22	23	24	25	26	27	28
29	30	31	1	2	3	4



A. Fases evolutivas de las vainas del puñal Monte Bernorio. B. Puñal de hierro chapado en bronce y damasquinado en plata. Tumba 108, necrópolis de Las Ruedas de Píntia.

El puñal de tipo Monte Bernorio se define por su constitución enteramente en hierro, a excepción de las piezas intermedias de hueso o madera que unirían el pomo con la guarda, amén de las incrustaciones de cobre, bronce, plata o *electrum* que pudieran decorar sus superficies. En efecto, en aquel metal están constituidos el puñal propiamente dicho, con hoja y empuñadura, su vaina y el tahalí o broche que lo engancha al cinto. Gracias a la estratigrafía horizontal definida en la necrópolis de Las Ruedas ha podido ser establecida la secuencia evolutiva de este arma que arranca desde finales del siglo V a. C. y se mantiene vigente al menos hasta los inicios del II a. C. Las diferentes fases (formativa, de desarrollo-1 y 2, y de expansión) marcan la evolución de este puñal corto que cuenta con diversas formas de resolver las conteras de sus vainas, la estructura de sus pomos naviformes y también la estética decorativa de sus superficies con damasquinados en los ejemplares de las elites.

Visitas guiadas todo el año en  
[www.pintiavaccea.es](http://www.pintiavaccea.es)

**PINTIA Zona Arqueológica**  
Padilla de Duero/Peñañiel - Pesquera de Duero (Valladolid)



julio

lunes	martes	miércoles	jueves	viernes	sábado	domingo
26	27	28	29	30	1	2
3	4	5	6	7	8	9
10	11	12	13	14	15	16
17	18	19	20	21	22	23
24	25	26	27	28	29	30
31	1	2	3	4	5	6

# 2023

# agosto

septiembre

lunes	martes	miércoles	jueves	viernes	sábado	domingo
28	29	30	31	1	2	3
4	5	6	7	8	9	10
11	12	13	14	15	16	17
18	19	20	21	22	23	24
25	26	27	28	29	30	1



Universidad de Valladolid

lunes	martes	miércoles	jueves	viernes	sábado	domingo
31	1	2	3	4	5	6
7	8	9	10	11	12	13
14	15	16	17	18	19	20
21	22	23	24	25	26	27
28	29	30	31	1	2	3



Recreación de la disposición de un puñal de filos curvos sobre la cintura de un personaje (Dibujo de Luis Pascual Repiso - CEVFW).

Los puñales de 'filos curvos', se caracterizan por vainas de tres piezas: cantoneras y dos placas, la posterior entera, la anterior con los puentes con placas bronceas, una de ellas rematando en una contera discoide de tamaño reducido con respecto a las de tipo Monte Bernorio; además en la placa posterior aparece sujeta una pieza en forma de ese, de disposición oblicua, que sirvió mediante la incorporación de pequeños tahalies metálicos, para su suspensión del cinto. La hoja, de delineación pistiliforme, presenta hombros rectos y nervadura central con 4 a 6 acanaladuras paralelas al filo. El sistema de enmangado, se sustenta sobre un espigo de hierro, solidario a la hoja, que remata en un extremo en una guarda y en el contrario en una virola de morfología variable; la empuñadura, de materia orgánica, se observa recubierta, en algunos ejemplares de la necrópolis de Villanueva de Teba (Burgos), con placas bronceas longitudinales sujetas mediante fajas o anillos cilíndricos de bronce. Este modelo alcanza muy buena representación en la necrópolis de Las Ruedas.

Visitas guiadas todo el año en [www.pintiavaccea.es](http://www.pintiavaccea.es)

**PINTIA Zona Arqueológica**

Padilla de Duero/Peñañiel - Pesquera de Duero (Valladolid)



mayo

lunes	martes	miércoles	jueves	viernes	sábado	domingo
1	2	3	4	5	6	7
8	9	10	11	12	13	14
15	16	17	18	19	20	21
22	23	24	25	26	27	28
29	30	31	1	2	3	4

# 2023

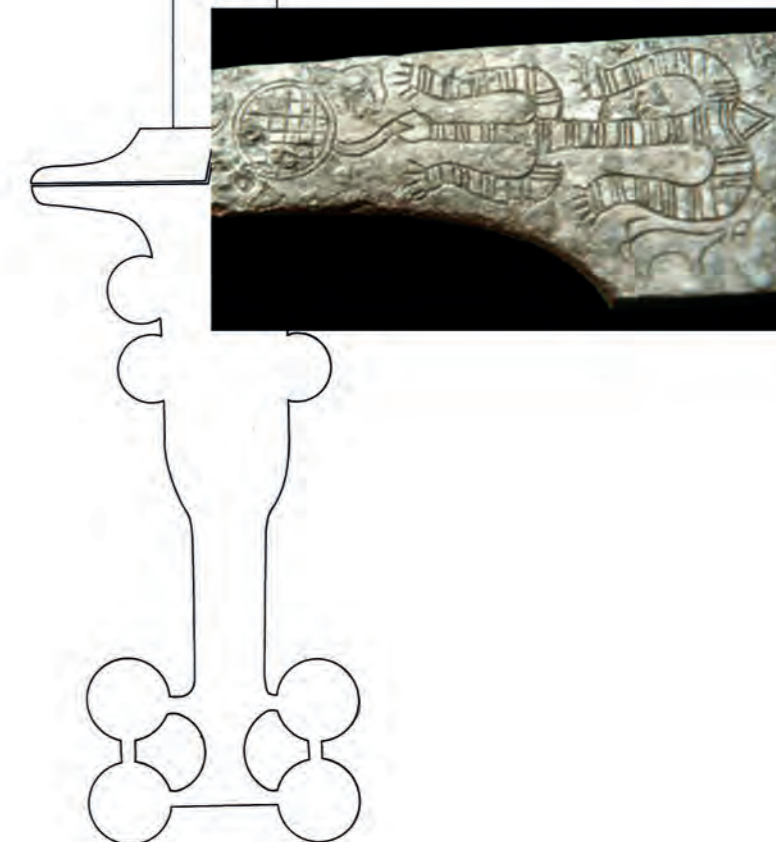
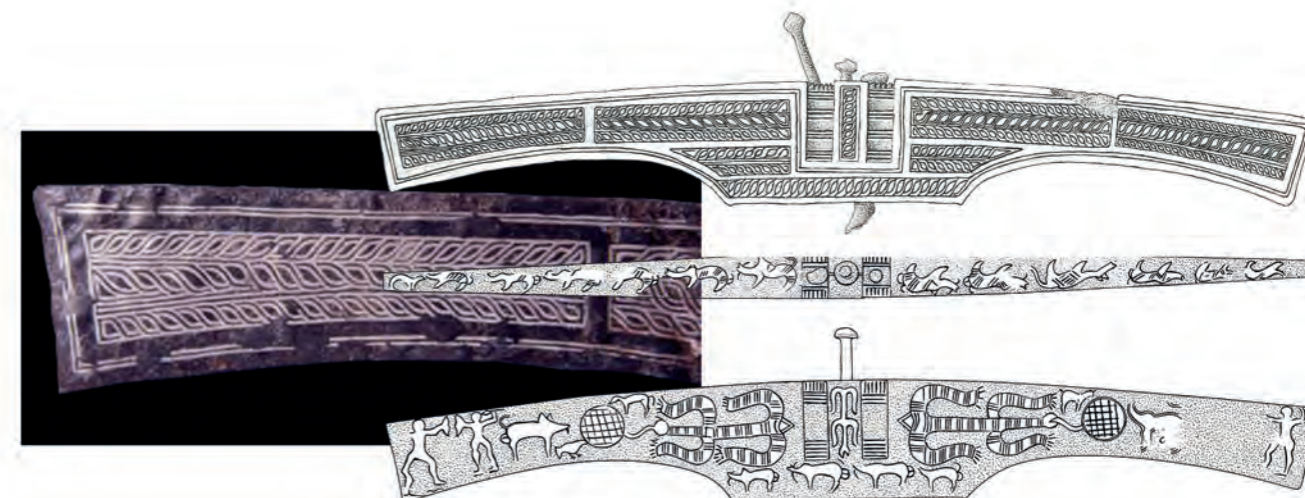
## junio

julio

lunes	martes	miércoles	jueves	viernes	sábado	domingo
26	27	28	29	30	1	2
3	4	5	6	7	8	9
10	11	12	13	14	15	16
17	18	19	20	21	22	23
24	25	26	27	28	29	30
31	1	2	3	4	5	6



lunes	martes	miércoles	jueves	viernes	sábado	domingo
29	30	31	1	2	3	4
5	6	7	8	9	10	11
12	13	14	15	16	17	18
19	20	21	22	23	24	25
26	27	28	29	30	1	2



Pomo del puñal de tipo Monte Bernorio de la tumba 32 y la reconstrucción del arma. Necrópolis de Las Ruedas de Píntia (dibujo: Ángel Rodríguez González - CEVFW).

La fase de expansión del puñal Monte Bernorio encuentra en el ejemplar de la tumba 32 de la necrópolis de Las Ruedas la pieza más señera de toda la producción. Del puñal se incluyó en la sepultura el pomo y el tahalí, no así la hoja, la guarda o la funda metálica. La excepcionalidad del hallazgo viene dada por dos circunstancias: de un lado la dimensión del pomo que, con 26,5 cm, conforma un arma tan ancha como larga y, en consecuencia, funcionalmente de escasa o nula operatividad; de otro, la inclusión de una representación única de elementos figurativos. En efecto, mientras los anversos de tahalí y pomo muestran una decoración damasquinada de eses encadenadas, en el reverso y canto del pomo aparecen grabados veinticinco animales (dieciocho verracos, dos cabras, una gallina, un cánido y tres zoomorfos en perspectiva cenital), amén de sendas monomaquias con guerreros portadores de caetrae y lanzas de puntas metálicas. Nos encontramos ante el arma de parada de un aristócrata vacceo, entre cuyas variadas interpretaciones su reciente lectura calendárica está entre las más originales e interesantes (véase *Vaccea Anuario*, 15).

Visitas guiadas todo el año en [www.pintiavaccea.es](http://www.pintiavaccea.es)

**PINTIA Zona Arqueológica**  
Padilla de Duero/Peñañiel - Pesquera de Duero (Valladolid)



junio

lunes	martes	miércoles	jueves	viernes	sábado	domingo
29	30	31	1	2	3	4
5	6	7	8	9	10	11
12	13	14	15	16	17	18
19	20	21	22	23	24	25
26	27	28	29	30	1	2

agosto

lunes	martes	miércoles	jueves	viernes	sábado	domingo
31	1	2	3	4	5	6
7	8	9	10	11	12	13
14	15	16	17	18	19	20
21	22	23	24	25	26	27
28	29	30	31	1	2	3

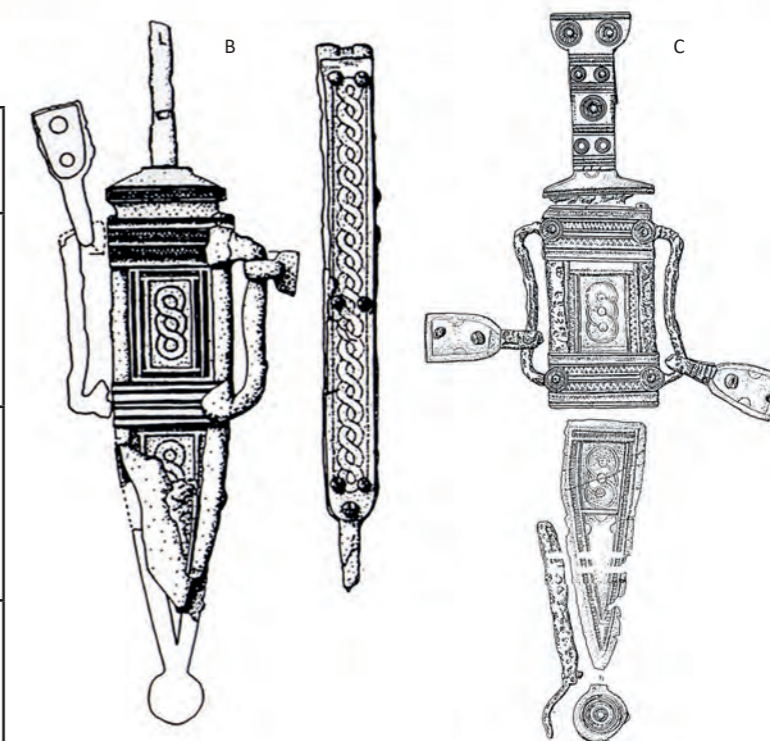
# 2023

## julio



Universidad de Valladolid

lunes	martes	miércoles	jueves	viernes	sábado	domingo
26	27	28	29	30	1	2
3	4	5	6	7	8	9
10	11	12	13	14	15	16
17	18	19	20	21	22	23
24	25	26	27	28	29	30
31	1	2	3	4	5	6



A. Tumba 173. Necrópolis de Las Ruedas, *Pintia*. B. Puñal de necrópolis de La Hoya, Laguardia (Álava) (según I. Filloy). C. Puñal de la tumba 33. Necrópolis de La Casajera (Villanueva de Teba, Burgos) (según I. Ruiz Vélez).

Las excavaciones desarrolladas en la necrópolis de Las Ruedas entre 2008 y 2010 permitieron documentar la evolución de los puñales, documentando en dicha estratigrafía horizontal los modelos "de espigo" y de "filos curvos", característicos de los siglos II-I a. C.

Los puñales de "empuñadura de espigo", quedan configurados por hojas de formas variadas (triangulares, estranguladas o pistiliformes); de la empuñadura poco sabemos, pues a excepción del ejemplar de la tumba 33 de la necrópolis de La Casajera (Villanueva de Teba, Burgos) con tres chapas de bronce, los que la han conservado de manera parcial nos muestran piezas naviformes (como los puñales Monte Bernorio) en la guarda y algún atisbo de antenas atrofiadas en el pomo, con la varilla en su zona central desnuda; en lo que respecta a la vaina, las dos chapas enterizas de metal típicas del modelo bernoriano han sido sustituidas por cantoneras unidas por puentes de bronce o hierro en la embocadura y parte central, y rematados en una contera discoidal, amén de chapas bronceas independientes encajadas en el interior de las cantoneras; en los laterales dos asas unidas por remaches a las cantoneras sirven para deslizar dos pequeñas piezas metálicas a modo de tahalíes de sujeción al cinto. En *Pintia* el ejemplar más completo se halla en la tumba 173.

Visitas guiadas todo el año en [www.pintia vaccea.es](http://www.pintia vaccea.es)

**PINTIA Zona Arqueológica**

Padilla de Duero/Peñañiel - Pesquera de Duero (Valladolid)



# CALENDARIO 2023

## Enero

lunes	martes	miércoles	jueves	viernes	sábado	domingo
26	27	28	29	30	31	1
2	3	4	5	6	7	8
9	10	11	12	13	14	15
16	17	18	19	20	21	22
23	24	25	26	27	28	29
30	31	1	2	3	4	5

## Febrero

lunes	martes	miércoles	jueves	viernes	sábado	domingo
30	31	1	2	3	4	5
6	7	8	9	10	11	12
13	14	15	16	17	18	19
20	21	22	23	24	25	26
27	28	1	2	3	4	5

## Marzo

lunes	martes	miércoles	jueves	viernes	sábado	domingo
27	28	1	2	3	4	5
6	7	8	9	10	11	12
13	14	15	16	17	18	19
20	21	22	23	24	25	26
27	28	29	30	31	1	2

## Abril

lunes	martes	miércoles	jueves	viernes	sábado	domingo
27	28	29	30	31	1	2
3	4	5	6	7	8	9
10	11	12	13	14	15	16
17	18	19	20	21	22	23
24	25	26	27	28	29	30

## Mayo

lunes	martes	miércoles	jueves	viernes	sábado	domingo
1	2	3	4	5	6	7
8	9	10	11	12	13	14
15	16	17	18	19	20	21
22	23	24	25	26	27	28
29	30	31	1	2	3	4

## Junio

lunes	martes	miércoles	jueves	viernes	sábado	domingo
29	30	31	1	2	3	4
5	6	7	8	9	10	11
12	13	14	15	16	17	18
19	20	21	22	23	24	25
26	27	28	29	30	1	2

## Julio

lunes	martes	miércoles	jueves	viernes	sábado	domingo
26	27	28	29	30	1	2
3	4	5	6	7	8	9
10	11	12	13	14	15	16
17	18	19	20	21	22	23
24	25	26	27	28	29	30
31	1	2	3	4	5	6

## Agosto

lunes	martes	miércoles	jueves	viernes	sábado	domingo
31	1	2	3	4	5	6
7	8	9	10	11	12	13
14	15	16	17	18	19	20
21	22	23	24	25	26	27
28	29	30	31	1	2	3

## Septiembre

lunes	martes	miércoles	jueves	viernes	sábado	domingo
28	29	30	31	1	2	3
4	5	6	7	8	9	10
11	12	13	14	15	16	17
18	19	20	21	22	23	24
25	26	27	28	29	30	1

## Octubre

lunes	martes	miércoles	jueves	viernes	sábado	domingo
25	26	27	28	29	30	1
2	3	4	5	6	7	8
9	10	11	12	13	14	15
16	17	18	19	20	21	22
23	24	25	26	27	28	29
30	31	1	2	3	4	5

## Noviembre

lunes	martes	miércoles	jueves	viernes	sábado	domingo
30	31	1	2	3	4	5
6	7	8	9	10	11	12
13	14	15	16	17	18	19
20	21	22	23	24	25	26
27	28	29	30	1	2	3

## Diciembre

lunes	martes	miércoles	jueves	viernes	sábado	domingo
27	28	29	30	1	2	3
4	5	6	7	8	9	10
11	12	13	14	15	16	17
18	19	20	21	22	23	24
25	26	27	28	29	30	31



Universidad de Valladolid

## PROYECTO PINTIA

El **Proyecto Pintia** se desarrolla desde el Centro de Estudios Vaceos Federico Wattenberg (CEVFW), de la Universidad de Valladolid, localizado en Padilla de Duero/Peñafile, Pesquera de Duero (Valladolid), al pie de la Zona Arqueológica Pintia.

El CEVFW, inaugurado en 2001, acoge a los investigadores y a los estudiantes que participan en los **Cursos internacionales teórico-prácticos de arqueología** vinculados a las excavaciones arqueológicas estivales. De igual forma sirve de marco al **Programa Doceo, aprendiendo arqueología en Pintia**, dirigido a niños de 7 a 14 años en el ámbito académico o de las AMPAS, y al **Programa arqueología en familia**, de convocatoria estival. Asimismo es el centro de recepción para quienes deseen realizar una visita guiada a la Zona Arqueológica.

El mantenimiento de este Centro, que procura su autofinanciación y sostenibilidad, no sería posible sin una serie de empresas e instituciones privadas que, a través de la firma de convenios de colaboración, constituyen un importante apoyo para el mismo.

EDITA



COLABORA



TEMPOS *Vega Sicilia*