

VACCEA 2018

ANUARIO



Universidad de Valladolid Facultad de Filosofía y Letras
Centro de Estudios Vacceos Federico Wattenberg

Núm. 12, octubre 2019

www.pintiavaccea.es

5 €

PINTIA CAMPAÑA XXIX

EXCAVACIONES EN LAS RUEDAS

LAS MONEDAS QUE USARON Y ATESORARON LOS VACCEOS

TURMOGOS

NUESTROS ANCESTROS

PÁRAMO CIUDAD

UN *OPPIDUM* DE LOS TURMOGOS

TORDEHUMOS

CIUDADES VACCEAS

UNA NUEVA PLACA LERILLA

EL GRANIZO, QUINTANILLA
DE ARRIBA

CAZADORES-RECOLECTORES Y PASTORES EN PICO REDONDO



RIBERA DEL DUERO

**EDITA**

Centro de Estudios Vacceos Federico Wattenberg
de la Universidad de Valladolid

DIRECTOR

Carlos Sanz Mínguez (C.S.M.)

COLABORADORES

Juan Francisco Blanco García (J.F.B.G.)
Juan Manuel Carrascal Arranz (J.M.C.A.)
Elvira Rodríguez Gutiérrez (E.R.G.)
Luis Alfonso Sanz Díez (L.A.S.D.)
Roberto Sendino Gallego (R.S.G.)
Belinda García Barba (B.G.B.)

ILUSTRACIONES

Centro de Estudios Vacceos Federico Wattenberg
y autores de los trabajos respectivos, salvo indicación
expresa

DISEÑO

Centro de Estudios Vacceos Federico Wattenberg

MAQUETACIÓN

Eva Laguna Escudero-CEVFW

PORTADA

Chozo de pastor en el Llano de San Pedro, Peñafiel

REDACCIÓN, ADMINISTRACIÓN Y PUBLICIDAD

Centro de Estudios Vacceos Federico Wattenberg
y Asociación Cultural Pintia

IMPRESIÓN

Gráficas Benlis. Valladolid

DEPÓSITO LEGAL: DL VA 523-2017

Edición impresa

ISSN 2659-7179

Edición en línea

ISSN 2659-7187



06

pág.

06 **Excavaciones en Pintia.** Campaña XXIX de excavaciones arqueológicas en *Pintia* (Padilla de Duero/Peñafiel)

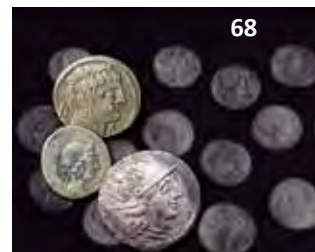
14 **Cazadores-recolectores y pastores en Pico Redondo.**

32 **Una nueva placa Lerilla procedente de El Granizo.**

38 ***Pintia*, proyecto docente**



14



68



32

42 **Premios Vaccea 2018. 6.ª edición.**

52 **Nuestros ancestros.** Turmogos

60 **Páramo Ciudad.** Un *oppidum* de los turmogos

68 **Las monedas que usaron y atesoraron los vacceos**

78 **Ciudades vacceas.** Tordehumos

84 **Estudio arqueométrico de materiales vítreos de *Pintia*.**

91 **La otra mirada**

92 **Noticiero vacceo**

98 **Humor Sansón**



84



42

PROYECTO PINTIA

Equipo de investigación 2018

Director

Carlos Sanz Mínguez, profesor titular de Prehistoria, Universidad de Valladolid

Codirectora de la excavación arqueológica

Elvira Rodríguez Gutiérrez

Coordinadora

María Luisa García Mínguez, presidenta de la Asociación Cultural Pintia

Diseño de las exposiciones

Ignacio Represa Bermejo

Personal contratado

Eva Laguna Escudero
Alicia Vaca Alonso
Ángela Sanz García

Colaboradores

M.ª Mercedes Barbosa Cachorro
Juan Francisco Pastor Vázquez
Félix Jesús de Paz Fernández
Carmelo Prieto Colorado
Joaquín Adiego Rodríguez
José Carlos Coria Noguera
Luis Pascual Repiso
Juan Manuel Carrascal Arranz
Asociación Cultural Pintia
Voluntariado pintiano

Alumnos participantes en la campaña de excavación XXIX

Mario Calvo Castaño
Rebeca Delacruz
Zoe Graveline
Sara Jayne Berumen
Ester García García
Guillermo García Alcalá

COLOQUIO: PAISAJE SAGRADOS DE LA ANTIGÜEDAD EN EL VALLE DEL DUERO

Durante los días 18 y 19 de octubre de 2018, el Museo de Segovia, la Diputación de Segovia y la Asociación de Amigos del Museo de Segovia, con la coordinación de Juan Santos (Universidad del País Vasco) y Santiago Martínez (Museo de Segovia), organizaron esta reunión que tuvo por objeto los paisajes sagrados, recalando en lugares emblemáticos del valle del Duero, españoles y portugueses.

La conferencia inicial de Francisco Marco (Univ. de Zaragoza) sentó el concepto de paisaje sagrado en la Antigüedad y en sucesivas ponencias se fueron desmenuzando aspectos diversos, de la Edad del Hierro al altoimperio romano, sobre las necrópolis vacceas (Carlos Sanz, Univ. de Valladolid), prácticas de comensalidad en el río Sabor, Portugal (Sofía Figueiredo y Javier Larrazábal, Univ. do Minho), las Cuevas de Román en Clunia y de La Griega en Pedraza (Silvia Alfayé, Univ. de Zaragoza), Cueva Labrada en Sepúlveda (Juan Santos, UPV, Víctor Manuel Cabañero, UNED y Ángel L. Hoces), continuidad de templos románicos sobre otros romanos en Ávila (Francisco Fabian, Servicio Territorial de Cultura, JCYL), Tiermes (Santiago Martínez, Museo de Segovia), Ulaca (Jesús Álvarez, Univ. Complutense de Madrid), Panoias (Armando Redentor, Univ. de Coimbra), *Confluentia* (S. Martínez, J. Santos, C. Martín y J.M. Labrador, Museo de Segovia), sobre epigrafía, religión y pai-



saje en la zona occidental de la Cuenca del Duero (Manuel Salinas, Univ. de Salamanca) y sobre santuarios en el occidente hispano (Thomas G. Schattner, Instituto Arqueológico Alemán, Madrid).

Tan sugerente y extensa selección de temas fue la base de un fructífero encuentro a cuyo estimulante resultado solo podría ponerse el pero de la escasa publicidad dada al mismo, lo que se tradujo en una escasa asistencia de público. Este coloquio constituye continuidad del primero celebrado en octubre de 2016 y que, bajo el título "Ciudades Romanas del Valle del Duero", vio la luz en forma de publicación en 2018. Es de esperar que el nuevo coloquio encuentre asimismo los recursos suficientes para alumbrar una edición impresa en un futuro próximo.

C.S.M.

UNA ESVÁSTICA EXCISA EN EL FONDO INTERIOR DE UN RECIPIENTE DE CERÁMICA VACCEO

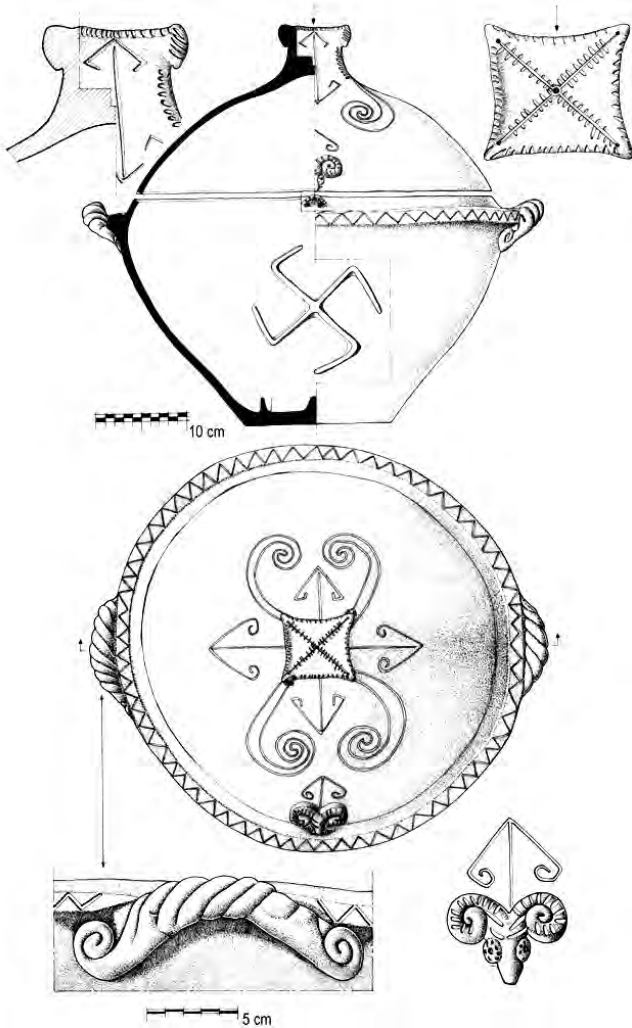
En la monografía de síntesis que recientemente hemos publicado sobre *Cauca Vaccea*, y con el propósito de ilustrar algunos aspectos del complejo mundo simbólico de los caucenses prerromanos, dimos a conocer a través de una fotografía un interesante fragmento de cerámica perteneciente al fondo de una vasija que, por estar decorada con una esvástica en al-torrelieve (entre 4 y 6 mm de altura), quizá estuvo vinculada con el mundo de las prácticas mágicas (Blanco García, 2018: 219, fig. 3.135). El recipiente al que perteneció este fragmento estuvo fabricado en cerámica común, con una masa arcillosa medianamente decantada pero muy compacta y su color es rojo ladrillo (algo tostado) debido a que fue cocido en atmósfera oxidante, si bien en las fracturas se pueden ver zonas negruzcas en el interior de la pasta indicativas de que la cocción no fue del todo homogénea. Lo conservado es sólo parte del fondo y un centímetro del inicio de las paredes verticales en dos puntos de su perímetro, lo cual ha sido suficiente

para conocer dos datos importantes: que su diámetro es de 65 mm y que tuvo la pared exterior bruñida. No así el fondo externo, que solamente ha sido alisado y, además, no es todo él horizontal, sino que una parte del mismo se encuentra algo levantada, por lo que debió de ser un recipiente que se mantendría en pie con cierta inestabilidad. Y es que no se trata de un recipiente hecho a torno, sino a mano.

De su morfología nada podemos decir con seguridad. Por paralelismos de los que seguidamente hablaremos, lo más probable es que estemos ante una forma semiabierta, de tipo cuenco profundo con la base plana o de marmita



Fragmento de *Cauca*.



Marmita de Coll del Moro (Gandesa, Tarragona)
(Rafel, Jornet y Burillo-Cuadrado, 2018).

con la boca bastante abierta, pues de otro modo difícilmente se podría haber labrado y no sería visible lo que de singular tiene este fragmento y que justifica la presente nota: en su superficie interior ha sido representada en altorrelieve una

esvástica de brazos dobles, dextrógira, mediante la técnica excisa. Que esta ha sido obtenida por corte y no por modelado del barro o impresión de una matriz viene indicado por el hecho de que en la zona central aún son visibles los profundos cortes de cuchilla que sirvieron de guía al ceramista para llevar a cabo el vaciado de la pasta sobrante. El alfarero no tuvo ninguna intención de borrarlos con una simple espátula cuando el barro estaba aún blando, lo que nos lleva a pensar que, más que una finalidad decorativa, esta esvástica se realizó por motivos puramente prácticos, con un fuerte trasfondo ideológico, vinculado muy posiblemente con el mundo de la magia o de la ritualidad. Si fue emplazada en el fondo interno del recipiente, un lugar de tan poco lucimiento para cualquier decoración tratándose presumiblemente de una forma semiabierta como se ha dicho, pocas dudas caben en cuanto a que lo que se pretendía era que hubiese contacto físico entre ella y la materia depositada en el interior del mismo, ya fuese sólida, semisólida o líquida. Como si a través de dicho contacto se persiguiera que se produjese una transformación de esa materia en algo de carácter sacro, pues a fin de cuentas la esvástica es un motivo de carácter solar de fuerte carga simbólica que en ocasiones aparece vinculado a divinidades de primer rango (a *Lug*, por ejemplo), y que en este caso es doble, de lo que inferimos una evidente intención de reforzar o potenciar esa carga simbólica y los efectos perseguidos. No es la primera vez que en *Cauca* se documentan las esvásticas de brazos dobles, pues ya las conocíamos anteriormente, aunque pintadas, no en relieve.

Y si nos aventuramos a indicar el tipo de recipiente al que hubo de pertenecer este fragmento y a sugerir su posible carácter ritual o ceremonial es porque recientemente se ha dado a conocer una magnífica vasija completa, una especie de marmita, con su tapadera engalanada con decoración simbólica (cabeza de carnero en relieve y motivos vegetales), que fue hallada en 1993 durante la excavación del denominado Ámbito 8 del poblado ibérico de Coll del Moro (Gandesa, Tarragona), y en cuyo fondo interno encontramos también una esvástica levógira, en este caso sencilla, que ha sido obtenida mediante la impresión de una matriz (Rafel Fontanals, Jornet Niella y Burillo-Cuadrado, 2018). Por el contexto en el que fue recuperada, se ha propuesto su vinculación con cultos domésticos a los antepasados, aunque sin descartar otras posibilidades, y ha podido ser fechada en el siglo III a. C. De la cronología que posee la vasija caucense nada podemos decir con seguridad porque se halló fuera de contexto, pero de lo que estamos convencidos es de que ambas esvásticas fueron representadas en sus respectivos vasos con la misma o parecida intención: sacralizar las materias en ellos depositadas o bien poner bajo la protección de alguna divinidad, significada a través de la esvástica, las mercancías en ellos guardadas, a buen seguro valiosas para el propietario del recipiente.

BLANCO GARCÍA, J. F. (2018): *Cauca vaccea. Formación, desarrollo y romanización de una ciudad*. Monografías Vacceas, 5. Centro de Estudios Vacceos Federico Wattenberg, Universidad de Valladolid. Valladolid.

RAFEL FONTANALS, R., JORNET NIELLA, R. y BURILLO-CUADRADO, P. (2018): "Una vasija decorada ibérica de función ceremonial: un espacio singular en el Coll del Moro (Gandesa, Tarragona)", *Complutum*, 29(1), pp. 135-150.

Juan Francisco Blanco García
Universidad Autónoma de Madrid