

# VACCEA 2017

## ANUARIO



Universidad de Valladolid Facultad de Filosofía y Letras  
Centro de Estudios Vacceos Federico Wattenberg

Núm. 11, octubre 2018

[www.pintiavaccea.es](http://www.pintiavaccea.es)

5 €

### **PINTIA CAMPAÑA XXVIII**

EXCAVACIONES EN LAS RUEDAS

### **BASURAS Y FURTIVOS**

UN DEPÓSITO DE LOS AÑOS OCHENTA  
EN LA NECRÓPOLIS DE LAS RUEDAS

### **II. TINTINNABULA**

CERÁMICA.  
PRODUCCIONES  
SINGULARES

### **EL PERRO Y EL CALDERO**

REFLEXIONES  
SOBRE UN ICONO  
ARÉVACO-VACCEO

### **DESPUÉS DE PINTIA**

EL MONASTERIO DE  
SAN SALVADOR DE PEÑAFIEL

### **9 + 1 ZONAS ARQUEOLÓGICAS EN CASTILLA Y LEÓN**

PINTIA HETERODOXA E IRREDENTA

# PREMIOS VACCEA

## Convocatoria 7.ª edición 2020

En el acto de entrega de la sexta edición de los Premios Vaccea, que tuvo lugar en el Aula Magna Lope de Rueda de la Facultad de Filosofía y Letras de la Universidad de Valladolid, en el mes de octubre de 2018, quedaron convocados los correspondientes a su séptima edición, que tendrá lugar el año 2020. Podrán optar a los mismos, en sus distintas modalidades (véase [www.pintiavaccea.es](http://www.pintiavaccea.es)), cuantas instituciones, públicas o privadas, empresas o particulares se presenten o sean presentados, acompañando la documentación que les justifique como acreedores a los mismos; además se tendrán en cuenta las propuestas del jurado de la mencionada edición.

Quienes deseen optar a los Premios Vaccea habrán de dirigirse al Director del Centro de Estudios Vacceos Federico Wattenberg (Departamento de Prehistoria, Arqueología, Antropología Social y Ciencias y Técnicas Historiográficas, Facultad de Filosofía y Letras, Universidad de Valladolid, plaza del Campus Universitario s/n, 47011 Valladolid).

Esta convocatoria permanecerá abierta hasta el 1 de junio de 2020.



#### EDITA

Centro de Estudios Vacceos Federico Wattenberg  
de la Universidad de Valladolid

#### DIRECTOR

Carlos Sanz Mínguez (C.S.M.)

#### COLABORADORES

Juan Francisco Blanco García (J.F.B.G.)  
Juan Manuel Carrascal Arranz (J.M.C.A.)  
Elvira Rodríguez Gutiérrez (E.R.G.)  
Luis Alfonso Sanz Díez (L.A.S.D.)  
Roberto Sendino Gallego (R.S.G.)  
Belinda García Barba (B.G.B.)

#### ILUSTRACIONES

Centro de Estudios Vacceos Federico Wattenberg  
y autores de los trabajos respectivos, salvo indicación  
expresa

#### DISEÑO

Centro de Estudios Vacceos Federico Wattenberg

#### MAQUETACIÓN

Eva Laguna Escudero-CEVFW

#### PORTADA

Cerámicas torneadas finas anaranjadas, tumba 302  
de la necrópolis de Las Ruedas de *Pintia*

#### REDACCIÓN, ADMINISTRACIÓN Y PUBLICIDAD

Centro de Estudios Vacceos Federico Wattenberg  
y Asociación Cultural *Pintia*

#### IMPRESIÓN

Gráficas Benlis. Valladolid

DEPÓSITO LEGAL: DL VA 523-2017

ISBN: 978-84-09-02538-1



06

pág.

06 **Excavaciones en Pintia.** Campaña XXVIII de excavaciones arqueológicas en *Pintia* (Padilla de Duero/Peñañiel)

10 **Basuras y furtivos.** Un depósito de los años ochenta

20 **Producciones vacceas.** Cerámica. Objetos singulares. II. Tintinabula

28 **Pintia, proyecto docente**

32 **VacceArte 2017. 9.ª edición.**  
Jarros rituales - Canecas rituales

38 **El perro y el caldero.** Reflexiones sobre un icono arévaco-vacceo

48 **Útiles y adornos vacceos fabricados en materias óseas**

58 **Una broca de bronce para taladro.** Necrópolis prerromana de *Dessobriga* (Osorno, Palencia)

64 **Después de Pintia.** El monasterio de San Salvador de Peñañiel

76 **9 + 1 Zonas Arqueológicas en Castilla y León.** Pintia heterodoxa e irredenta

82 **Mondar cantos rodados.** El paleolítico termina *circa* 1950

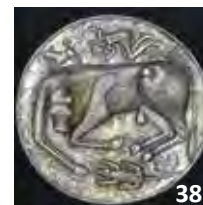
88 **La otra mirada**

90 **Noticiero vacceo**

98 **Humor Sansón**



10



38



20



48

82



32

**PROYECTO PINTIA**  
**Equipo de investigación 2017**

**Director**

Carlos Sanz Mínguez, profesor titular de Prehistoria, Universidad de Valladolid

**Coordinadora**

María Luisa García Mínguez, presidenta de la Asociación Cultural Pintia

**Diseño de las exposiciones**

Ignacio Represa Bermejo

**Personal contratado**

Eva Laguna Escudero  
Lydia Pérez Ruiz  
Ángela Sanz García

**Colaboradores**

M.ª Mercedes Barbosa Cachorro  
Juan Francisco Pastor Vázquez  
Félix Jesús de Paz Fernández  
Carmelo Prieto Colorado  
Joaquín Adiego Rodríguez  
José Carlos Coria Noguera  
Luis Pascual Repiso  
Asociación Cultural Pintia  
Voluntariado pintiano

**Alumnos participantes en la campaña de excavación XXVIII**

Lucian Aurelian Soare	Jaron Davidson	Nicole Rossiter
Sarah Bell	Guillermo García Alcalá	Estrella Sanz Pargas
Owen Brandy	Zach Goldstein	Kristen Squires
Jason Cellars	Joshua Ramsey	

# 9 + 1 Zonas Arqueológicas en Castilla y León.

## Pintia heterodoxa e irredenta

### A modo de introducción

El embrión de estas líneas surgió hace dos o tres veranos, frente al Museo de la Evolución Humana, en la capital burgalesa. En el vestíbulo, abrumado todavía por el despliegue de acero y cristal, vinieron a mi mente las palabras del responsable de una excavación de urgencia por tierras zamoranas, hace ya muchos años: «Ata-puerca acabará con la Arqueología de la región». En aquel entonces, yo todavía no pertenecía a la gran familia pintiana y por supuesto desconocía las miserias de la Arqueología patria, por lo que no pude valorar en su justa medida aquel grito de desesperación expresado a borbotones.

Regreso al Burgos de hace dos o tres agostos. Fuera del museo deben rondar los treinta y pico grados, pero aquí dentro la temperatura es la adecuada para darse un festín intelectual. Contemplo atónito el espectáculo de la cultura de masas y caigo en la cuenta de que todavía no sé si soy un apocalíptico o un integrado, siguiendo los razonamientos del bueno de Eco.

Me trae de vuelta a la realidad un jabardillo atronador en ropa ligera y con gorras variopintas (yo también visto unas ridículas bermudas para mi porte) que abandona el recinto entre risas y alborozos, en olas que se liberan tras cada repiqueteo de las cajas registradoras y los datáfonos de la tienda. Y otras afluyen del exterior, ahogadas y sudorosas por el mediodía castellano, no sé si en busca de satisfacer algún

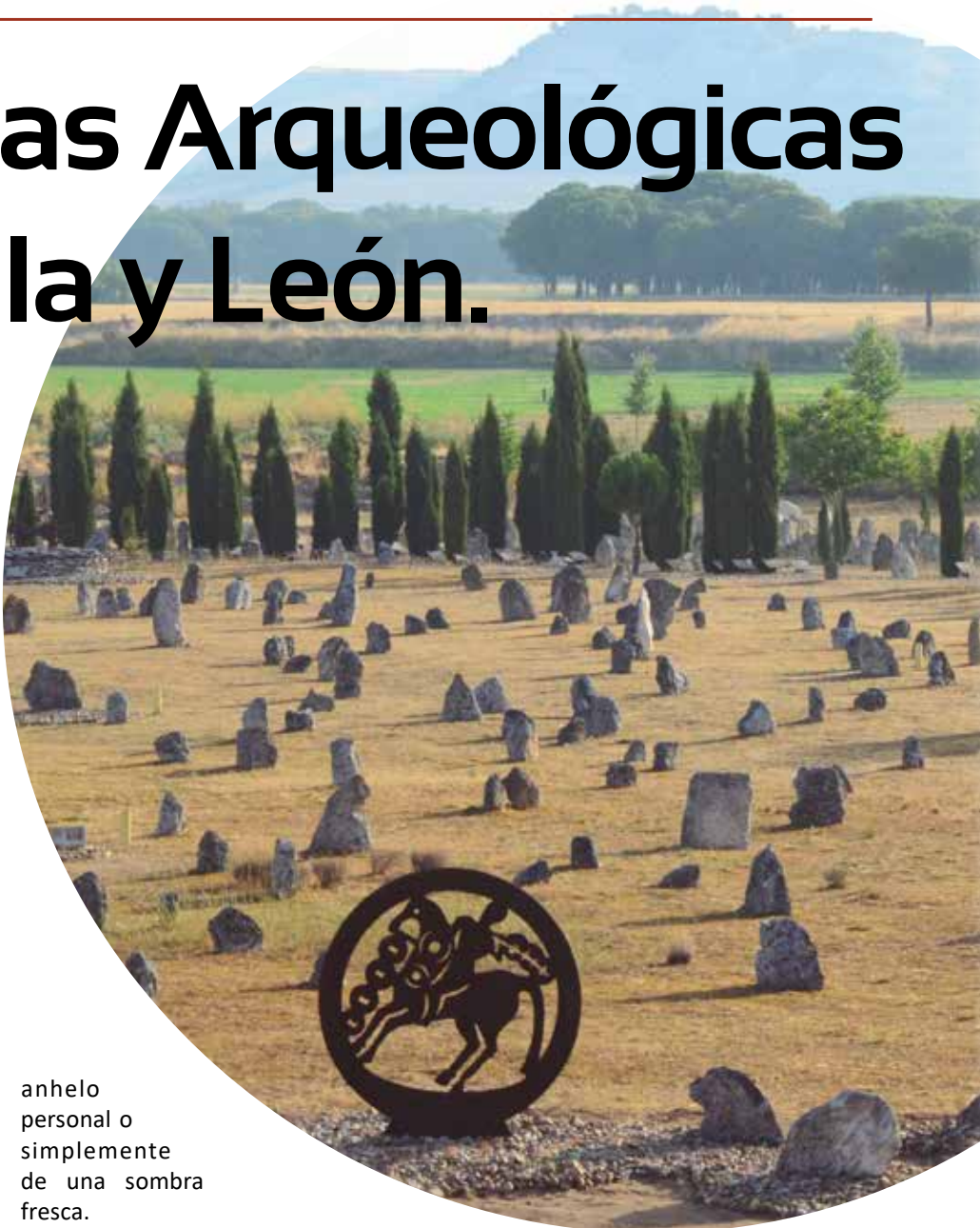
anhelo personal o simplemente de una sombra fresca.

Todavía incrédulo ante el insólito espectáculo, fijo la mirada en un detalle: unos ascensores, panorámicos en su definición y estilo, todo vidrio y engranajes al aire, surcan aéreos la estructura inmensa del edificio. Y pienso para mí: «Con lo que cuesta uno de estos, excavábamos en *Pintia* durante diez años».

Caen los meses y la idea, un runrún bastante molesto, no parece desaparecer. Consulto diversas páginas en internet, alguna publicación dispersa y voy tomando conciencia del dispar, disparatado en ocasiones, reparto de los fondos públicos destinados a la investigación arqueológica, fundamentalmente tras la explosión del fenómeno del *Homo antecessor* y sus parientes y sus bichos, pero no sólo. Un buen día tomo la decisión de ir pergeñando un texto destinado a las máximas autoridades del patrimonio castellanoleonés en el que intentaría resumir el estado

de la cuestión en la región, así como del retorno a la sociedad de los dineros invertidos. Y de esta forma preparo una especie de clasificación que cubre diez aspectos relacionados con la conservación, investigación y divulgación de nuestro patrimonio arqueológico. Y vuelta al cajón de los proyectos.

Pasan las semanas. Una noche de luna llena, mientras regreso a Padilla sobre el camino blanco milenario con el director de esta publicación y otros amigos tras un paseo por Las Ruedas, le comento mis afanes. Y, tras recordarme lo obvio (que no valdría para nada) y calificarme con tres o cuatro adjetivos que mi orgullo aguantó con escasa dignidad, me ofreció convertir el envite nonato en un artículo para nuestro *Anuario*. Y en eso estamos.

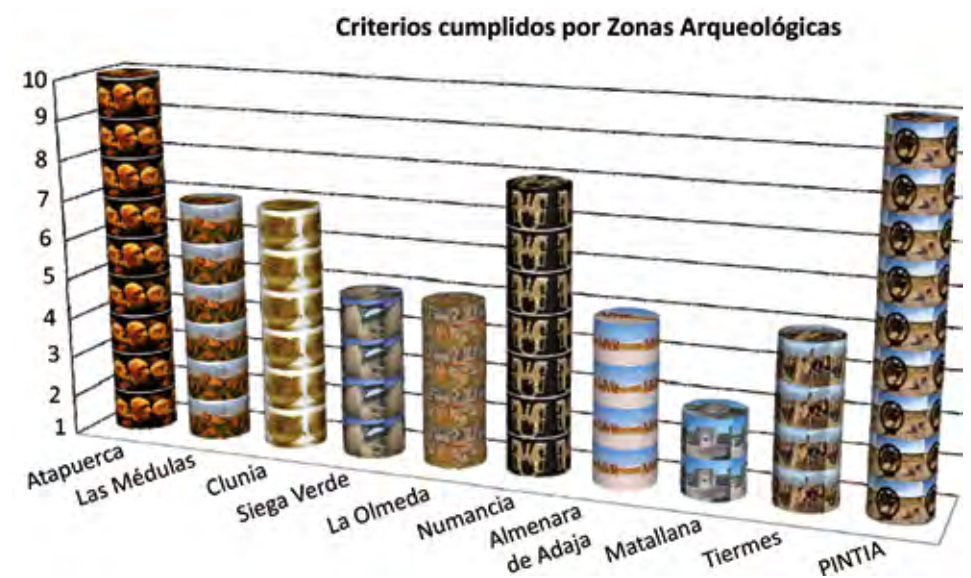


Antes de meter las manos en la harina, el amable lector deberá disculpar si los datos que en el mismo ofrezco no están debidamente actualizados o contienen errores. Todos están tomados de distintas páginas web y, dado que la transparencia no es una virtud que empape a nuestros gobernantes, es muy difícil hacerse una idea cabal de cuánto nos cuesta qué. De todas las fuentes consultadas, sólo menciono las que ofrecen la información más actualizada. Como en todo hay excepciones, es de justicia destacar aquí a la Fundación Atapuerca por la claridad con la que expone sus cuentas, actividades y logros. Que cunda el ejemplo.

Allá vamos, ahora sí.

### ¿Sabías que...?

- en la Comunidad Autónoma de Castilla y León hay declarados 2.295 bienes de interés cultural (B.I.C.);
- de ellos, 113 integran la categoría de zona arqueológica (en adelante, ZA): «El lugar o paraje natural en el que existen bienes muebles o inmuebles susceptibles de ser estudiados con metodología arqueológica, hayan o no sido extraídos y tanto si se encuentran en la superficie como en el subsuelo o bajo las aguas.» (artículo 8 de la Ley 12/2002 de Patrimonio Cultural de Castilla y León);



- de ellas, exceptuando la ZA Pintia (B.I.C. desde el 9/12/1993):
  - 29 cuentan con visitas guiadas durante todo el año;
  - 26 disponen de algún tipo de exposición permanente (aula arqueológica, museo o instalaciones similares);
  - 18 cuentan con programas específicos para escolares;
  - 2 convocan cursos oficiales de Arqueología abiertos a estudiantes españoles y/o extranjeros todos los años;
  - 5 desarrollan excavaciones arqueológicas anuales;

- 3 realizan publicaciones de carácter científico todos los años;
- 13 desarrollan actividades culturales relacionadas con la ZA;
- 23 disponen de convenios de colaboración con entidades públicas;
- 10 disponen de convenios de colaboración con entidades privadas; y,
- 1 concede algún tipo de premio relacionado con el patrimonio y su investigación y difusión.

Con estos datos presentes, revisaremos ahora las ZA de la región que más fondos públicos allegan para el desarrollo de sus actividades.

#### Zona Arqueológica Sierra de Atapuerca (Atapuerca, Burgos).

El yacimiento se encuentra protegido desde 1991 y desde 2000 es Patrimonio de la Humanidad por el alcance universal de sus hallazgos. Es, junto con la de Pintia, la única ZA que cubre todos los aspectos de esta clasificación, merced al gran presupuesto del que dispone (1.418.000 en 2018) y al que aportaron las administraciones públicas la cantidad de 270.000 € sólo durante 2016. De esta forma, cuenta con un equipo de investigación integrado por más de doscientos especialistas y la colaboración de numerosas universidades españolas y extranjeras, empeños que se traducen en varios trabajos pre y postdoctorales. Durante los 45 días que dura cada campaña de excavación en los distintos yacimientos, decenas de estudiantes completan su formación universitaria con programas y cursos. Edita un periódico mensual y el número de obras publicadas por el equipo de investigación es muy extenso, la última en marzo de 2018. Los yacimientos se pueden visitar durante todo el año (80.000 visitantes en 2017), en colaboración con el Centro Nacional de Investigación sobre la Evolución Humana, el Centro de Arqueología Experimental y el Museo de la Evolución Humana, donde además se imparten numerosos talleres destinados a escolares dentro de su propio programa pedagógico. Además del patrocinio público de las ex-



Wikimedia Commons

cavaciones, la Fundación Atapuerca cuenta entre sus patronos y socios benefactores con varias entidades públicas y privadas que completan el presupuesto de ingresos. En cuanto a la actividad cultural en torno a la ZA, todos los años se programa gran número de eventos y la Fundación Atapuerca concede de forma bianual los Premios Evolución desde el año 2009. Todo un ejemplo de colaboración entre sociedad y administraciones públicas.

Fuentes: [www.atapuerca.org](http://www.atapuerca.org); [www.burgosconecta.es](http://www.burgosconecta.es), 08/06/2017 y 11/12/2017; edición digital de *La Vanguardia*, 15/12/2017; edición digital de *El Correo de Burgos*, 05/01/2018; presupuesto de 2018 de la Diputación Provincial de Burgos en [www.burgos.es](http://www.burgos.es).

### Zona Arqueológica Las Médulas (varios municipios de León).

Patrimonio de la Humanidad desde 1997 y Monumento Natural desde 2002 por el modelado antrópico del entorno físico, recibió la categoría de ZA en 2007. Está gestionada por la Fundación Las Médulas, presidida por la Consejera de Cultura y Turismo de la Junta de Castilla y León, de la que forman parte además la Diputación Provincial, los ayuntamientos de Borrenes, Carucedo y Puente de Domingo Flórez, el Consejo Comarcal del Bierzo y varias empresas. Junto a las administraciones citadas, participan en su mantenimiento económico varios patrocinadores privados. El catálogo de publicaciones no es muy extenso y muestra cierto agotamiento en los últimos años. Para la atención a las visitas, que se desarrollan durante todo el año, cuenta con tres centros de recepción y un aula arqueológica; además, se han señalizado y adaptado cinco rutas y sendas que discurren por el enorme entorno protegido (5.200 hectáreas). En los últimos veinte años, la Junta de Castilla y León ha invertido en esta ZA más de diez millones de euros, desembolsos que han impulsado el número de visitas anuales a unas cien mil. Durante todo el año, los ayuntamientos implicados y el Consejo Comarcal programan



Wikimedia Commons

diversos actos culturales como apoyo al turismo generado por la ZA, que se ha convertido en uno de los motores económicos de la comarca berciana. El tercer campo de arqueología para voluntarios, sin valor académico, se celebrará durante 2018.

Fuentes: [www.fundacionlasmedulas.info](http://www.fundacionlasmedulas.info); edición digital de Europa Press, 04/12/2017.

### Zona Arqueológica de las Ruinas Romanas de Clunia (Peñalba de Castro, Burgos).

El yacimiento se encuentra protegido desde 1931. Cuenta con un aula de interpretación y se puede visitar durante todo el año (unos 16.000 visitantes en 2015). La ZA es propiedad de la Diputación Provincial de Burgos, organismo que se ha encargado de la dotación de las infraestructuras necesarias y de la conservación del mismo, con un presupuesto de 300.000 € en 2015. El nuevo centro de recepción de visitantes estará terminado en el verano de 2018 y su coste ascenderá a unos tres millones de euros. Además, durante 2018 se firmará un convenio con la Junta de Castilla y León para la construcción de un anticuario «que albergue los hallazgos más relevantes de las excavaciones» y para una nueva intervención en el foro, todo ello con una dotación cercana al millón de euros. Aunque las excavaciones en el yacimiento no han sido constantes durante todos los años, también son financiadas por la Diputación (37.000 € en 2018), así como las actividades culturales relacionadas con el mismo. Desde 2014 celebra el Festival de Verano con distintas representaciones teatrales, mientras que el Festival Juvenil de Teatro Grecolatino



Wikimedia Commons

cumplió en 2017 su decimoctava edición; ambos eventos contaron con un presupuesto de 127.000 € en 2015.

Fuentes: [www.clunia.es](http://www.clunia.es); [www.burgosconecta.es](http://www.burgosconecta.es), 19/05/2015; edición digital de *El Correo de Burgos*, 10/05/2016; edición digital de Cadena Ser-Radio Aranda, 19/05/2017; presupuesto de 2018 de la Diputación Provincial de Burgos en [www.burgos.es](http://www.burgos.es).

### Zona Arqueológica de Arte Rupestre de Siega Verde (Villar de la Yegua, Salamanca).

Yacimiento protegido desde 1988, fue declarado Patrimonio de la Humanidad en 2010 como extensión del Parque Arqueológico do Vale do Côa. Se extiende sobre unas 50 hectáreas del citado municipio y de los vecinos Villar de Argañán y Castillejo de Martín Viejo. Puede visitarse durante todo el año (unos 5.000 visitantes) y cuenta con un aula de interpretación y talleres didácticos dirigidos a escolares, todo ello gestionado por la Asociación para el Desarrollo de la Comarca de Ciudad Rodrigo; por su parte, la Diputación Provincial de Salamanca sufraga el transporte de los estudiantes al yacimiento. Colaboran con la ZA la Fundación Rei Afonso Henriques, la Junta de Castilla y León (casi dos millones de euros desde 1988) y la Fundación Patrimonio Histórico de Castilla y León. Los ayuntamientos implicados y la Diputación convocan una carrera y paseo popular por el yacimiento, que en 2017 celebró su segunda edición.



Wikimedia Commons

Fuentes: [www.siegaverde.es](http://www.siegaverde.es); [www.dipsanet.es](http://www.dipsanet.es); edición digital de *Diario de León*, 09/09/2010; [www.salamancartvaldia.es](http://www.salamancartvaldia.es), 14/05/2013; edición digital de ABC, 22/07/2014; edición digital de *La Vanguardia*, 22/03/2016; [www.tribunasalamanca.com](http://www.tribunasalamanca.com), 25/05/2017.



Wikimedia Commons

Fuentes: [www.villaromanalaolmeda.com](http://www.villaromanalaolmeda.com); [www.fundacionsiglo.es](http://www.fundacionsiglo.es); edición digital de *20 Minutos*, 19/09/2017; edición digital de Cadena Ser-Radio Palencia, 09/01/2018; presupuesto de 2018 de la Diputación Provincial de Palencia en [www.diputaciondepalencia.es](http://www.diputaciondepalencia.es).

### Zona Arqueológica del Yacimiento de La Olmeda (Pedrosa de la Vega, Palencia).

Yacimiento protegido desde 1996, se puede visitar durante todo el año (62.000 visitantes en 2017) y cuenta con su Museo Monográfico en la cercana localidad de Saldaña (315.000 € aportados por la Diputación Provincial de Palencia). Ofrece un proyecto educativo específico para escolares y centros docentes de Primaria, E.S.O. y Bachillerato, apoyado por el Centro de Formación e Innovación Educativa de la Consejería de Educación de la Junta de Castilla y León. La villa romana de La Tejada, en Quintanilla de la Cueva, funciona como un apéndice de esta ZA. El yacimiento pertenece a la Diputación, quien dedicará a la misma un presupuesto que superará en 2018 los setecientos mil euros. Durante todo el año organiza diversos talleres arqueológicos, exposiciones, recreaciones históricas, conferencias, cursos y actividades relacionadas con las artes escénicas, con el apoyo de la Fundación Siglo para el Turismo y las Artes de Castilla y León.



Wikimedia Commons

Fuentes: [www.numanciasoria.es](http://www.numanciasoria.es); [www.numantinos.com](http://www.numantinos.com); [www.numanciaonline.es](http://www.numanciaonline.es); edición digital de *Heraldo*, 10/07/2016 y 29/03/2017; edición digital de *El Norte de Castilla*, 18/07/2017; [www.sorianoticias.com](http://www.sorianoticias.com), 17/09/2017; edición digital de Cadena Ser Soria, 11/01/2018.

### Zona Arqueológica Ruinas de Numancia (Garray, Soria).

Aunque el yacimiento fue declarado monumento nacional en 1882, hasta 1998 no recibió el grado de protección de ZA. Cuenta con servicio de visitas guiadas durante todo el año (más de 50.000 durante 2017) y con un aula arqueológica gestionada por el Ayuntamiento de Garray, además del apoyo del Museo Numantino en la capital de la provincia. El yacimiento pertenece al Estado por donación y las excavaciones son realizadas cada año por un equipo de la Universidad Complutense de Madrid con fondos de la Junta de Castilla y León (18.150 € en 2017). En 2016 se realizó el primer campo de trabajo para estudiantes de toda España financiado por la Diputación Provincial de Soria y la Junta. Dispone del apoyo económico de la Fundación Soriactiva, Ministerio de Turismo y Comercio, Foro Soria 21 para el Desarrollo Sostenible y de la Diputación, además de recibir numerosos fondos del Gobierno regional a través de varios planes (600.000 € en 2017). La Asociación Cultural Celtibérica Tierraquemada organiza desde 1999 una representación histórica de las guerras numantinas, así como jornadas de reconstrucción histórica y talleres didácticos. Además, junto con la Diputación, organiza la Escuela Arqueológica, destinada a escolares interesados en la investigación del yacimiento.



Wikimedia Commons

Fuentes: [www.provinciadevalladolid.com](http://www.provinciadevalladolid.com); edición digital de *El Norte de Castilla*, 01/02/2018; [www.noticiascyl.com](http://www.noticiascyl.com), 02/02/2018.

### Zona Arqueológica de la Villa Romana de Almendra de Adaja y Puras (Valladolid).

Yacimiento protegido desde 1994, está gestionado por la Diputación Provincial de Valladolid e integrado en su red de Centros Turísticos Provinciales; dispone, además, del apoyo científico de la Universidad de Valladolid. Cuenta con un museo de 1.800 m<sup>2</sup> (reabierto en febrero de 2018 tras las obras de acondicionamiento) con biblioteca y salón de actos. Se puede visitar durante todo el año (unos 25.000 visitantes anuales) y completa su oferta cultural con talleres didácticos, programas escolares y familiares, teatralizaciones y un parque temático infantil. El grueso de las excavaciones arqueológicas se realizó entre los años 1996 y 2002.

**Zona Arqueológica Ruinas del Monasterio de Santa María de Matallana (Villalba de los Alcores, Valladolid).** Monumento histórico-artístico desde 1931, fue declarado B.I.C. en 1996. El yacimiento es propiedad de la Diputación Provincial de Valladolid. Puede visitarse de forma libre durante todo el año, aunque las excavaciones permanecen cubiertas, excepto durante la campaña anual que desarrolla la Universidad de Valladolid en los meses de julio y agosto y que en 2018 llegará a su decimoquinta edición. La Diputación cubre los gastos de las excavaciones: 38.705 € en 2016, 31.775 € en 2018.



Wikimedia Commons

Fuentes: [www.provinciadevalladolid.com](http://www.provinciadevalladolid.com); edición digital de *ABC*, 24/07/2013; edición digital de *Diario de Valladolid*, 26/07/2016; presupuesto de 2018 de la Diputación Provincial de Valladolid en [www.diputaciondevalladolid.es](http://www.diputaciondevalladolid.es).

**Zona Arqueológica de la Ciudad Celtibérica-Romana de Tiermes (Montejo de Tiermes, Soria).** Yacimiento protegido desde 1999, está gestionado por la Junta de Castilla y León, organismo que invirtió entre los años 2010 y 2017 un total de 1,8 millones de euros. No obstante, la Asociación de Amigos del Museo de Tiermes (AAMT) denunció en 2016 que el programa cultural y arqueológico no se había renovado y sólo se mantenían algunas inversiones puntuales; así, por ejemplo, en 2016 se invirtieron 72.083 € en obras de consolidación y mantenimiento y otros 7.804 € en varios estudios de los materiales arqueológicos realizados por la Universidad de Valladolid. El yacimiento se puede visitar durante todo el año de forma libre ya que cuenta con un itinerario señalizado, aunque se pueden concertar visitas guiadas que son realizadas por la citada asociación y subvencionadas por la Junta. Cuenta con algunos materiales didácticos específicos para estudiantes y dispone de su propio Museo Monográfico, dependiente del Numantino de Soria. Disfrutó de los beneficios del Programa Life de la Unión Europea entre los años 2003 y 2006. En 2012 organizó talleres de arqueología financiados por la Junta y la IE University y en años posteriores varias jornadas científicas; la oferta cultural se completa con las fiestas celtibéricas del Plenilunio, Astrotiermes, representaciones teatrales, actos gastronómicos y dos romerías anuales, aunque estos esfuerzos no han



Wikimedia Commons

conseguido que el número de visitas haya descendido de forma drástica en los últimos años, según los datos de la AAMT. Pese al esfuerzo económico realizado en el vallado del perímetro del yacimiento, los furtivos siguen actuando, la última ocasión en 2013.

Fuentes: [www.patrimoniocultural.jcyl.es](http://www.patrimoniocultural.jcyl.es); [www.museodetiermes.es](http://www.museodetiermes.es); edición digital de *Diario de Burgos*, 28/12/2013; edición digital de *Heraldo-Diario de Soria*, 22/07/2010 y 18/05/2015; [www.libertaddigital.com](http://www.libertaddigital.com), 13/02/2016; edición digital de *El Mirón de Soria*, 21/09/2016; [www.sorianoticias.com](http://www.sorianoticias.com), 29/10/2017.

## No somos heterodoxos: simplemente no queda más remedio

Y nuestra querida ZA Pintia, ¿cómo queda en esta especie de clasificación tan particular? Veamos:

- se atienden visitas guiadas durante todos los fines de semana del año y, entre junio y septiembre, de miércoles a domingo;
- en la sede del CEVFW en Paldilla de Duero se expone una cuidada selección de las piezas que se encuentran en investigación, muestra significativa de la cultura vaccea;
- el Programa Doceo acerca a los más pequeños al pueblo vacceo y a la ciudad de *Pintia* con talleres infan-

tiles, prácticas de excavación, teatralizaciones, etc. estudiantes en 2017);

- desde hace 29 años el CEVFW realiza una campaña de excavación estival y convoca los cursos internacionales teórico-prácticos, que este año cumplen su trigesimonovena edición y por los que han pasado centenares de estudiantes nacionales y extranjeros;

- además de monografías sobre diversos aspectos del mundo vacceo, cada año se publica el *Vaccea Anuario*, con una tirada de diez mil ejemplares; asimismo, en la colección *Vaccea-Monografías* se editan trabajos de investigación, como en *Vaccea-La Otra Mirada* otros de poesía y relatos, catálogos de exposiciones, etc.;

- la muestra *VacceArte, Arte Contemporáneo de Inspiración Vaccea*, cumplió este año su novena edición; además, a lo largo del año se celebran varias conferencias que versan sobre aspectos de la cultura vaccea; cuando los recursos lo permiten, se aporta un granito de arena a la cultura de la comarca con el Ciclo de Cine Arqueológico, conciertos, talleres de cerámica para niños, etc.;

- en la actualidad la Asociación Cultural Pintia (ACP) tiene firmado un convenio con el Ayuntamiento de Tiermes (Valladolid) para la instalación de un aula arqueológica que se inaugurará durante 2018;

- el CEVFW cuenta con el apoyo indispensable de la ACP y todos

los años firma diversos convenios con empresas privadas que colaboran en la publicación del *Vaccea Anuario* y en la financiación del Programa Doceo;

- cada dos años se conceden los Premios Vaccea con las siguientes categorías: Mecenazgo, Protección y Conservación del Patrimonio, Investigación y Divulgación Científicas y Comunicación.

Y, ¿esto es todo? Pues no, aún hay más:

- Programa de Voluntariado: durante todo el año se mantienen y mejoran las áreas abiertas al público de la ZA y las instalaciones del CEVFW; además, se trabaja en la recuperación del paisaje cultural de la necrópolis de Las Ruedas, y de la ribera del arroyo de La Vega que lo delimita con la plantación de numerosas especies de árboles y matorrales.

- Programa Arqueología en Familia, para acercar esta disciplina al ámbito familiar.

- Dirección y codirección de diversas tesis doctorales, T.F.G. y T.F.M. por parte de los profesores integrados en el CEVFW.

- Web [pintiavaccea.es](http://pintiavaccea.es) y presencia en las redes sociales.

Para la realización de estas actividades y de otras no incluidas en la anterior clasificación, el CEVFW cuenta con el generoso apoyo económico de sus patronos (Universidad de Valladolid y Tempos Vega Sicilia) y empresas colaboradoras, la ACP, las matrículas de los cursos internacionales y de los distintos programas, la venta de mercadotecnia y publicaciones y las visitas guiadas. De esta forma, como promedio se consigue reunir algo más de cuarenta mil euros, siempre escasos y estirados al máximo para cubrir todas las necesidades.

Veamos ahora el apoyo de las distintas administraciones durante los últimos diez años, por ejemplo:

- Ayuntamiento de Peñafiel: 0 €.

- Diputación Provincial de Valladolid: 0 €, aunque en 2018, después del revuelo (escaso, por otra parte) que se formó tras la campaña de micromecenazgo realizada para salvar la campaña de excavaciones de 2017, se ha comprometido a aportar 4.000 €, cuyo destino final todavía es una incógnita.

- Junta de Castilla y León: 0 €; aunque es justo añadir aquí que en 2017 financió con casi cinco mil euros un proyecto de la ACP para la realización de la documentación gráfica de la campaña de 2007.

Teniendo en cuenta todos los datos aportados más arriba, la realidad de las ZA de Castilla y León podría resumirse como sigue: la gran mayoría se encuentra sin excavar y abandonada a su suerte y apenas un puñado consigue mantener cierta actividad; y sólo un ramillete concentra los grandes desembolsos económicos de las distintas administraciones, con diferentes grados de efectividad y de retorno a la sociedad como hemos visto. A las ZA reseñadas anteriormente, habría que sumar alguna más con cierta actividad discontinua, así como otros yacimientos arqueológicos inventariados (artículo 17 de la citada Ley 12/2002), todos ellos mantenidos de alguna forma por distintas entidades públicas y el esfuerzo normalmente de voluntarios o de vecinos de la zona.

En cuanto a la participación económica de las empresas privadas como benefactores de estos yacimientos, es razonable que prefieran acudir a aquellos donde pueden conseguir una mayor presencia social y disfrutar de los beneficios fiscales concedidos a las donaciones realizadas a las fundaciones.

En este escenario, un tanto desolador, la ZA Pintia brilla con luz propia por las actividades que desarrolla a coste cero para el erario público y con los mismos compromisos que aquellas ZA que son regadas todos los años con el maná de los caudales públicos. No se trata de hacer comparaciones aquí entre los yacimientos y sus bondades o miserias, sino tan sólo de imaginar qué podríamos hacer en la ZA Pintia si dispusiéramos de una mínima parte de los recursos que en otros lugares abundan. Tenemos 125 hectáreas preñadas de historia esperando a que alguna autoridad decida velar por su conservación y estudio. De ese total, 119 se encuentran en manos privadas y sometidas a explotación agrícola intensiva, la mayoría de regadío. De las tres parcelas que componen la necrópolis de Las Ruedas, sólo una es

propiedad de la Junta de Castilla y León y es en ella donde se han concentrado los trabajos arqueológicos durante los últimos años. En la actualidad se han excavado más de trescientas tumbas (de las decenas de miles que se supone que todavía duermen bajo tierra); una franja de 8 x 56 metros del millón de metros cúbicos de sedimento arqueológico que alberga intramuros la ciudad de Las Quintanas; apenas un tramo de diez metros de la potente muralla y los fosos que circundaban la ciudad; y una pequeña porción (de las 9 hectáreas) del barrio artesanal de Carralaceña, en la orilla derecha del río Duero. A tal punto se ha llegado, que un miembro del equipo de investigación del CEVFW ha comprado y pagado de su bolsillo dos parcelas de la ZA para poder preservar su contenido para las generaciones que nos sucederán. Y no descartamos que en el futuro se repita esta situación con otras parcelas. Hechos son amores...

Ahora sí. Las ideas que tanto tiempo dieron tumbos por mi cabeza ya se encuentran ordenadas y por fin se abren ante mí dos senderos dispares: espero que los responsables del patrimonio castellanoleonés lean estas páginas (vano deseo, sin duda) o finalmente me animo y se las remito... aunque sé que nunca harán acuse de recibo. Ya veremos. Mientras tanto, recurramos a nuestros clásicos, que todo lo discurrieron ya:

«Una de las grandes desórdenes que hay en las Cortes de los Príncipes, es, que mas dan al chocarrero porque dixo una gracia; al truhan, porque dixo á la gala, á la gala; al bien hablante, porque dixo una lisonja; á una cortesana, porque da un favor; y á un correo, porque trae una nueva, que á un criado que sirve toda su vida. No condeno, sino antes alabo que los Señores partan con todos, socorran á todos, y den á todos, pues tienen para todos; mas tambien es justo, que entre estos todos, tambien entren sus criados; porque los Príncipes, y grandes Señores son servidos, mas no son amados por los salarios que dan, sino por las mercedes que hacen.» (Fray Antonio de Guevara: *Menosprecio de corte y alabanza de aldea* (Valladolid, 1539; edición de Madrid, Imprenta de Pantaleón Aznar, 1790, p. 132)).

Roberto Sendino Gallego  
CEVFW



El alcalde de Peñafiel con disfraz de vacceo, en el *Desfile de la Historia*, Peñafiel, 2017 (detalle del cartel publicitario).