



# NOVEDADES ARQUEOLÓGICAS EN CUATRO CIUDADES

**VACCEAS** *Dessobriga  
Intercatia  
Pintia y  
Cauca*

Carlos Sanz Mínguez  
Juan Francisco Blanco García  
(editores)



**NOVEDADES ARQUEOLÓGICAS  
EN CUATRO CIUDADES VACCEAS**  
*Dessobriga, Intercatia, Pintia y Cauca*

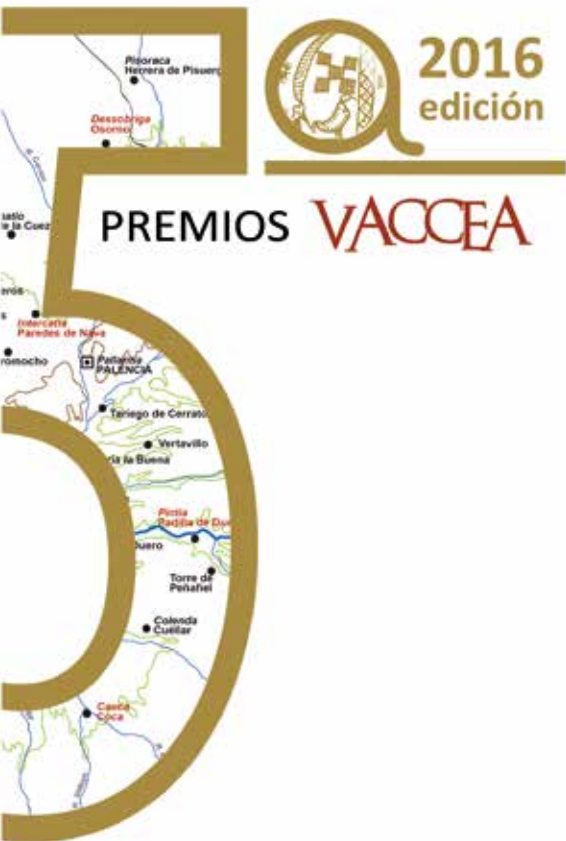
## **Vacceca Monografias, 6**

**Carlos Sanz Mínguez**  
**Juan Francisco Blanco García**

*editores*

**Novedades arqueológicas en cuatro ciudades vacceas**  
*Dessobriga, Intercatia, Pintia y Cauca*

**Valladolid, 2018**



© De la presente edición: Centro de Estudios Vacceos Federico Wattenberg de la Universidad de Valladolid

© Carlos Sanz Mínguez y Juan Francisco Blanco García, editores

© De los textos: los autores respectivos

Edita: Centro de Estudios Vacceos Federico Wattenberg de la Universidad de Valladolid

Maquetación y diseño: Eva Laguna Escudero - Centro de Estudios Vacceos Federico Wattenberg de la Universidad de Valladolid

Impresión: Gráficas Benlis. Valladolid

Impresión en España - Printed in Spain

ISBN: 978-84-09-02539-8

Depósito Legal: DL VA 460-2018



# *Dessobriga*

Osorno (Palencia)

Melgar de Fernamental (Burgos)



# DESSOBRIGA: OPPIDUM VACCEO, MANSIO ALTOIMPERIAL... UNA BÚSQUEDA EN CURSO

**Margarita Torrione**

Universidad de Saboya / Proyecto Dessobriga\*

*«Además, dada su ubicación y naturaleza, este lugar ofrece ventajas, pues por los cuatro costados convergen en él cuatro caminos, circunstancia por la que una mansio resulta, según se dice, útil y ajustada a todas las necesidades públicas.»*

Inscripción constantiniana de *Orkistos*, Frigia<sup>1</sup>

**Resumen:** Síntesis de los tres primeros años de actividad arqueológica en el marco del Proyecto Dessobriga, desde su lanzamiento en 2013. La vasta proyección geofísica realizada aquel año marcó un avance considerable en la cronológica e identidad de este yacimiento de clara ubicación estratégica. Castro de la primera Edad del Hierro, activo *oppidum* vacceo, y *mansio* romana militarizada cuya fundación se perfila en fechas inmediatas a la liquidación de las Guerras Cántabras, precedida por un posible episodio represivo contra este enclave a finales del período republicano.

**Palabras clave:** *Dessobriga*, Proyecto Dessobriga, castro primera Edad del Hierro, vacceos, *oppidum* vacceo, necrópolis prerromana, Guerras Cántabras, *mansio* romana militarizada, prospección magnetométrica (arqueología), fotografía aérea (arqueología).

En 1827, el geógrafo y académico de origen palentino, Sebastián de Miñano y Bedoya<sup>2</sup> escribía en su monumental *Diccionario geográfico-estadístico de España y Portugal* dedicado al Borbón Fernando VII (t. VI: 564):

**Abstract:** Summary of the first three years of archaeological activity in the framework of the Dessobriga Project, since it was launched in 2013. The vast geophysical prospection carried out that year marked a considerable advance in the chronology and identity of this site with a clear strategic location. An Iron Age settlement, an active vaccean *oppidum*, and a *militarized* Roman mansion whose foundation is outlined in immediate dates to the closing Cantabrian Wars, being preceded by a possible repressive episode against this enclave at the end of the republican period.

**Keywords:** *Dessobriga*, Dessobriga's Project, hillfort first Iron Age, vaccean people, vaccean *oppidum*, pre-roman necropolis, Cantabrian Wars, roman *mansio*, magnetometry-archaeological survey, aerial-archaeological photography.

*«Osorno la Mayor es pueblo de etapa donde descansan y reciben suministro las tropas que viajan desde Valladolid á Santander y Santoña, y desde Burgos á la Coruña, de manera que es un crucero. [...] Entre Herrera y este pueblo se cuentan 5 horas de marcha militar.»*

\* Autora, promotora y coordinadora científica del Proyecto Dessobriga. Miembro de la *Société Archéologique de Bron* (Lyon). margarita.torrione@wanadoo.fr

Un «crucero» era Osorno a comienzos del siglo XIX, lo es hoy, enclavado en la trayectoria natural de paso de la meseta Norte al Cantábrico y de Burgos hacia León y Galicia, y sin duda lo fue en épocas muy pretéritas. Es precisamente su condición geográfica de encrucijada lo que orienta mi interés desde hace años por este territorio de la Tierra de Campos y por la *mansio* de *Dessobriga*, citada en el convencionalmente denominado *Itinerarium Provinciarum Antonini Augusti*. Pese a los constatados errores que contiene (imputables al carácter heterogéneo de la información compilada, no menos quizás que a nuestro estandarizado cálculo miliario), éste si incompleto bien surtido *itinerarium Romani orbis*, terrestre y marítimo, constituye el más amplio repertorio viario, caminero y toponímico de la Antigüedad. Pese a que el decimonónico J. W. Kubitschek calificara el primero en su artículo *Itinerarien* (*Realencyclopädie* de Pauly-Wissowa) no de un buen libro de calzadas sino de una mala obra de rutas (Roldán Hervás, 1975: 23), no deja de ser una fuente única de la sumergida geografía del mundo antiguo. Estudios mejor documentados y recientes fijan a finales del siglo III de nuestra Era (Neira Faleiro, 2006: *passim*; anterior a la muerte de Aureliano en 275, según Gozalbes Gavioto: 2008) el tope de una colecta que incorpora datos de siglos precedentes sin duda de manera dinámica, obra de sucesivos autores y compiladores, deudores de mapas e itinerarios (como subrayaba lúcidamente Dillemann sobre la *Cosmografía* del Ravennate: 1997), de donde derivarían no pocos interrogantes difíciles de desenredar en el *Antonino*, así como su finalidad práctica. Muy aceptada ha sido la hipótesis que Berchem sostuvo en 1937, según la cual la recopilación del *Itinerario* respondería a una serie de edictos imperiales, usuales en el siglo III, que fijaban la ruta a seguir por los cargos militares encargados de recaudar el impuesto en especie de la *annona*.

El topónimo céltico *Dessobriga* (*desso-briga*)<sup>3</sup>, solamente aparece mencionado en este “itinerario anotado” del mundo romano, que recoge información de siglos precedentes: detalle a tener en cuenta respecto a la cronología arqueológica del yacimiento. Con categoría de *mansio* aparece *Dessobriga* como un hito en las comunicaciones *De Italia in Hispanias*, concretamente en el tra-

mo XXXII *Ab Asturica Tarracone*, el más seguro del trazado viario peninsular, espina dorsal de las comunicaciones romanas en la cuenca media del Duero y el valle del Ebro.

Partiendo de la consensual edición del *Itinerario de Antonino* de Peter Wesseling (Wesseling, 1735), *Dessobriga* se ubicaba entre la vaccea *Lacobriga* (supuestamente Carrión de los Condes, Palencia) y la turmoga *Segisamo* (actual Sasamón, Burgos), a igual distancia de XV millas romanas, poco más de 22 km. Distancia intermansionaria confortable si, según Vegecio (*Epitoma rei militaris*, I, VIII), la infantería debía recorrer a paso militar ordinario 20 millas en 5 horas de verano y 24 a paso ligero. Pero los apógrafos directos del desmembrado y perdido *Codex Spirensis* (conservado en la catedral de Espira hasta comienzos del siglo XVII), manuscritos de Oxford, Múnich, París, Roma y Madrid, que contienen el *Itinerario de Antonino* según copia carolingia del siglo IX, sitúan *Dessobriga* a X millas de *Lacobriga* y a XV de *Segisamo*, diferencia que tuvieron en cuenta Parthey y Pinder en su edición crítica de 1848, cotejando el texto del *Itinerario* en veinte manuscritos, el de la Bodleian Library entre ellos. Y que hoy se aprecia en la desigual distancia que media entre Osorno-Carrión y Osorno-Sasamón.

*Dessobriga* está sin embargo ausente en el camino interpirenaico *De Hispania in Aquitaniam* del Antonino, en la vía XXXIV *Ab Asturica Burdigalam*, entre Astorga y Burdeos, gran tramo peninsular que con el tiempo y las peregrinaciones del “camino francés” se denominará por extensión Vía Aquitana, como prolongación hispana de la que por probable iniciativa de Augusto se construyó o reconstruyó en 13-14 d.C. (según el miliario de Saint-Couat-d’Aude conservado en el Museo Lapidario de Narbona), comunicando el Mediterráneo con el océano, desde *Colonia Narbo Martius* (Narbonne) hasta *Carcaso* (Carcassonne), *Tolosa* (Toulouse) y *Burdigala* (Bordeaux). En su recorrido peninsular pasaba ésta por las inmediaciones de *Dessobriga*, entraba en *Segisamo* (importante etapa en los recorridos Astorga-Tarragona, Astorga-Burdeos y Milán-León) por el puente romano de Trisla o por el de Puentenueva, sobre el río Brullés (Abá-solo, 1991-1992), y a partir de la horquilla de la autrigona *Virovesca* (Briviesca) se desviaba hacia el noreste hasta llegar a la capital aquitana.

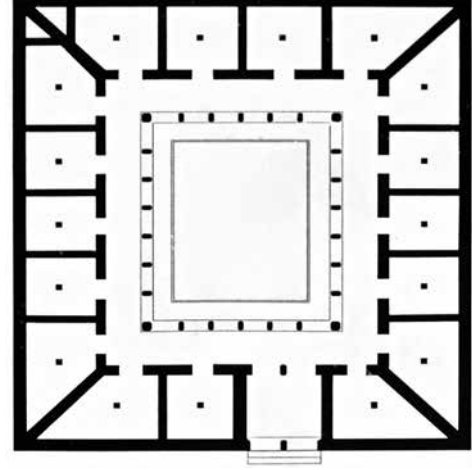


Fig. 1. *Katagogeion* de Kassopi (fotografías de M. Torrión).

### ***Mansio*: criterios que perfilan esta categoría de “hábitat aglomerado”**

Dentro del sistema romano de comunicaciones y transportes habilitado para responder al servicio de la correspondencia estatal con las autoridades locales —bien rodado ya en otros grandes imperios de la Antigüedad—, la solvente *vehiculatio* organizada por Augusto entre 27 y 20 a.C. (Sillières, 2014), ulterior *cursus publicus* conformado sucesivamente como un sistema de comunicación oficial, de transporte de despachos oficiales, funcionarios, impuestos o mercancías públicas en los ámbitos terrestre y marítimo (Escutia-Rome-

ro, 2017), las *mansiones* venían a ser aglomeraciones más o menos densas, a una jornada de camino entre ellas, implantadas de manera relativamente equidistante según la geografía del territorio, que poseían un establecimiento público equivalente al *καταγωγεῖον* griego de la segunda Edad del Hierro: una residencia para huéspedes de marca, así como otros edificios asociados y acondicionados para la estancia y el servicio de los oficiales estatales y cortejos de paso. Espacio geográfico y modalidades constructivas aparte, el bien conservado *katagogeion* de Kassopi (Κασσώπη, Epiro) —ciudad de altura fundada en el siglo IV a.C., enclave estratégico desmantelado por Octavio tras su victoria en *Actium* para

poblar con sus habitantes la nueva y llana Nicópolis— es un ejemplo de finales del siglo III a.C. que podría servir de ilustración al modelo de la *mansio* romana. En la digresión sobre el camino occidental que unía Sardes con Susa, en la Ruta Real (una de las que comunicaban las diversas satrapías del Imperio con ésta y otras capitales persas), Heródoto menciona, a lo largo de toda la vía, los *καταγώγια* como residencias o postas reales reservadas para misiones y funcionarios oficiales, grandes personajes de la corte y hasta el propio monarca en sus frecuentes desplazamientos (*Historia*, V, 52). Y cita la implantación de estas residencias a similar distancia de la que registra el *Itinerario del Antonino* durante el Alto Imperio: un promedio entre 20 y 30 km.

Las *mansiones* parecen haber surgido frecuentemente de un asentamiento cronológicamente más antiguo —un castro de la primera Edad del Hierro y un *oppidum* vacceo en el caso de la *Dessobriga*, heredera de la Protohistoria— y podían generar una *ville-étape*, un núcleo urbano o semiurbano, *in situ* o a proximidad. Sobre cierta categoría de aglomeraciones de época romana, definida como “*sites intermédiaires dont les fonctions, derrière un habillage d'apparence urbaine, ne sont plus celles de la ville romaine traditionnelle*” (Gros, 1998: 20-21), interesan los trabajos de Philippe Leveau en torno a los términos de *mansio* y *mutatio* —que el inglés *resting station* y *changing station* sintetiza en lo esencial— y de *vicus*, así como a la categorización jurídica del «*habitat aggloméré*» (Leveau, 2014)<sup>4</sup>. En ellos pone de relieve la ambigüedad que presentan tales designaciones en los textos e itinerarios antiguos y la dificultad actual de proponer una tipología clara sobre esas *stationes viarum* que eran las *mansiones*, debido a la dispersa, irregular y aún escasa información arqueológica de que se dispone (Espinosa Criado, 2011-2012)<sup>5</sup>. La necesidad de llevar a cabo excavaciones sistemáticas y lo suficientemente extensas como para trazar su articulación y los diversos componentes constructivos que lleven a una correcta interpretación de sus funciones, parece evidente: «*Le dossier de la 'mansio' est aussi complexe que celui du 'vicus'. Le terme désigne en effet probablement des groupements d'édifices de nature diverse sans qualité juridique particulière, dans une incertitude qui en justifie précisément l'emploi et en fait un équivalent du terme 'agglomération'*» (Leveau, 2002: 11). En Asia Menor, la ciudad frigia de *Orkistos* reclamaba a Roma el derecho de

llevar la denominación de “ciudad” —*nomen civitatis*— alegando, entre otros argumentos que justifican su reivindicación, el hecho de poseer una *mansio* que la valorizaba.

Para la administración romana, la decisión de construir una ruta, una *via Romana*, responde lo primero a una necesidad estratégica y subsiguientemente a una necesidad administrativa: asegurar la conexión entre los centros del poder. El principal criterio de la importancia de una *mansio* residiría sin duda en la mayor o menor proximidad de una vía o de un *diverticulum*, ramal directamente ligado a su trazado, así como en sus dimensiones: expresión espacial de una jerarquía. Aspectos en los que *Dessobriga*, incorporable a una categoría de «*agglomerations d'origine préromaine désertées avant la fin de l'Antiquité*» (Laveau, 2005), en nuestro caso hacia finales del siglo II d.C., parece ir encajando. El *Itinerario de Antonino* distingue las *mansiones* (de *maneo*, "permanecer") de los relevos o *mutationes*. Éstas últimas eran establecimientos viarios que jugaron más particularmente un papel de "áreas de servicio", para refresco o cambio de los tiros, reparación de atelaje, etc., sin actividades productivas particulares ni hábitat poblacional.

En 2016, la revista *Gallia* consagró una amplia monografía a los establecimientos viarios en la Galia romana y provincias vecinas, y a los modelos arquitectónicos, en la que fuentes escritas (vocablos empleados para designar establecimientos de acogida de viajeros) y datos arqueológicos recientes se escrutan y completan para aportar nuevas luces a un período comprendido entre la era republicana y la Antigüedad tardía (Colleoni: 2016). Según las características observadas, la *mansio* —de momento más un concepto que una definición establecida por la arqueología— reunía diversos sectores con distintas funcionalidades. La normativa incluida en la *Constitución* que los emperadores Arcadio y Honorio promulgan en 396 sobre restauración de edificios adscritos al *cursus publicus* (*Código Teodosiano: De operibus publicis* y *De curso publico angariis et parangariis*) informa útilmente sobre este conjunto habitacional de las *mansiones*. Como mínimo debían contar con infraestructuras destinadas a la acogida y mantenimiento de viajeros, vehículos y animales de carga o de tiro, lujosas para altos dignatarios y viajeros de marca —*praetoria, praesidia* (Leveau, 2016)— o del propio emperador, *palatia*: «*Nulli manendi intra palatia nostra in qualibet civitate vel mansione facultas pateat*», Có-

*digo Teodosiano*, año 405 (CTh. VII.10.1), que prohibía la estadía en la residencia palacial existente en cualquier ciudad o *mansio*; cuatro años después, Honorio y Teodosio promulgan otra ley al respecto (CTh. XV.1.47) estableciendo la obligación de dejar libre el espacio circundante al palacio, para que no fuese estorbado por edificios privados (Malavé Osuna, 2011: 228, n. 10). Igualmente figuraba alguna posada o estructuras hosteleras más someras —*cubicula* y zonas de *tabernae*— para el común de los viajeros. A estos equipos de base se sumaban frecuentemente termas, elemento categorial de las *mansiones*, establos —«*stabula et receptacula animalium publicorum*»(CTh. XV.1.35)—, almacenes o depósitos —*horrea*— para resguardo y vigilancia de las mercancías transportadas. Bajo estricto control estatal, los *horrea* parecen haber sido una característica particular de las *mansiones* (Chevalier, 1997: 281) para acopiar las *species annonaria*, el grano y/o el aceite destinados al pago impositivo de la *annona* (Camps-Fabrer, 1985). Talleres de forja para reparación de vehículos y arreos —*fabricae*—, y lugares de culto —*aedes*— para fieles de paso y administradores de la *mansio*. Así pues, cumplía ésta una triple función de *hospitium*, *stabulum* y *horreum*, sin olvidar la de lugar de sepultura, con la presencia de una necrópolis a proximidad. Además de tales servicios debía poder suministrar mobiliario y piezas sueltas relacionados con el transporte, acondicionamiento y reparación de vehículos, guarnicionería y arreos; o relacionados con el *cursus publicus* (cuyo primordial objetivo era responder a las necesidades del servicio imperial), el servicio comercial y la intendencia: cajas para sellos, estiletes, estuches de *volumina*, *signacula*, instrumental médico y veterenarior, armamento, e incluso materiales más costosos y sofisticados.

### **Sobre la ubicación de la *mansio* de *Dessobriga***

Como de otras *mansiones* hispanas del *Itinerario*, sobre la antigua *Dessobriga* y su precisa localización espacial se venía debatiendo en España, con mayor o menor acierto, desde finales del siglo XIX. Aún en 1975, en su *Itineraria Hispanica* (t. III: 275, ap. II, índice alfabético de *mansiones*) Roldán Hervás opinaba: «*Dessobriga*: se localiza tradicionalmente cerca de Osorno, por donde quedan rastros de la calzada, pero existen numerosos problemas que hacen

esta ubicación hipotética.» En un artículo publicado en 1977, José Antonio Abásolo recoge las hipótesis en torno al *Itinerario de Antonino* y a caminería romana de Amador de los Ríos (1888: XVI), Blázquez (1892: 107), Saavedra (1919: 95), Sanchez Albornoz (1929: 354-355), y Huidobro (1933: 531) —quien la menciona con motivo del descubrimiento de un mosaico romano en Villarmero, Burgos— autores que sitúan tradicionalmente a *Dessobriga* en el pueblo de Osorno la Mayor (Palencia) o en sus inmediaciones— y calculando distancias reafirma la ubicación de *Dessobriga* en el alomamiento de Las Cuestas de Osorno.

La aclaración de la ausencia de *Dessobriga* en el tramo XXXIV *Ab Asturica Burdigalam* del *Itinerario*, entre Astorga y Burdeos, la atribuye Abásolo (1991-1992: 107) a Antonio Blázquez: «Es de notar —escribe Blázquez (1892: 107)— la falta de una mansión (*Dessobriga*) entre *Segisamone* y *Lacobriga*, con una distancia de quince millas. De extrañar es que al sumar las distancias parciales no falten dichas 15 millas, y esto, unido a la circunstancia de aparecer una mansión, *Deobriga*, con 14 millas, nos hace sospechar que se cambió de nombre y se trasladó de lugar dicha mansión, siendo de advertir que hay otro indicio a favor de esta suposición, y es el exceso del *Itinerario* sobre el terreno en el trayecto donde aparece *Deobriga*.»

Pero tan pertinente observación la había publicado, siglo y medio antes, un francés: Joseph de Bimard, barón de La Bastie (1703-1742), reconocido helenista y latinista, corresponsal honorario de la *Académie Royale des Inscriptions et Belles Lettres*, que la incorpora a sus *Remarques sur quelques inscriptions antiques* editadas en 1743 (a título póstumo) en el tomo XV de las *Mémoires* de dicha Academia. La acuidad intelectual de este personaje, dedicado a la arqueología anticuaría y erudita de su tiempo, experto en epigrafía y numismática, se refleja en trabajos publicados regularmente en las *Mémoires* de la prestigiosa Academia colbertiana y resulta tanto más encomiable cuanto que Bimard muere joven. En sus *observations* diserta sobre turmogos y vacceos, sobre el *Itinerario de Antonino*, conoce en torno a éste las anotaciones de Jerónimo Zurita y la obra compiladora de Wesseling (publicada pocos años antes en Amsterdam, 1735), y escribe: «*Mais si l'on fait attention, on s'apercevra que l'endroit où l'Itinéraire compte trente milles de Lacobriga à Ségisamone, étant conforme à celui où il compte quinze milles de Lacobriga à Dessobriga, et*



Fig. 2. Robert de Vaugondy: *Romana Itineraria ex Antonino descripta*.

autant de Dessobriga à Ségisamone, il est vraisemblable que dans le passage où l'on ne trouve plus que quinze milles entre Lacobriga et Segisamone, le copiste a oublié le nom de Dessobriga, et a omis de même les quinze milles qu'il y avoit de cette ville à Lacobriga» (Bimard, 1743: 448).

Es de creer que Antonio Blázquez conocía sobradamente las *Remarques* de Bimard, puesto que tradujo al castellano estudios de geógrafos franceses, miembros de aquella academia.

Nótese que en el siglo XVII, en el mapa *Hispania Antiqua* de Nicolas Sanson, geógrafo y cartógrafo de Luis III de Francia —basado, según su autor, en Plinio, Ptolomeo, y en los «*Romana Itineraria ex Antonino descripta*»—, y reeditado en 1750 por Didier Robert de Vaugondy, bisnieto de Sanson, *Deogrifa* (por *Dessobriga*) aparece ubicada entre *Lacobriga* y *Segisamone*, perdurando así el *quid pro quo* durante el XVIII. Error en el que no caerá Bimard.

El territorio arqueológico de *Dessobriga* se localiza en la zona centroriental del término municipal de Osorno la Mayor. En gran parte sobre la extensa plataforma que corona un altozano, terraza que se eleva 880 m s.n.m., en la margen derecha del río Valdavia, a 4 km de su confluencia con el Pisuerga (los dos principales cursos de agua), vía natural éste último de acceso al norte peninsular, montaña y litoral cantábricos desde el interior de la meseta, y probable línea-frontera entre vacceos y turmogos. Se extiende por las laderas norte y oeste de la cima, alcanzando también la zona llana, y se adentra por el este en Melgar de Fernamental, ocupando una superficie no inferior a 194 ha. Está delimitado por el Canal de Castilla en su lado norte, por una acequia que parte del mismo en su lado este, el camino de Las Raposeras y la carretera de Astudillo por el oeste, y el camino de Boca de Asno por el sur, bordeando la plataforma superior. Sus coordenadas UTM en la parte baja son



Fig. 3. Localización de *Dessobriga* (diseño de E. Martín).

390637 / 4695275 y 390912 / 4694325 en la superior. Hasta donde vamos sabiendo, poblado de la primera Edad del Hierro avanzada (VI-V a.C.) y *oppidum* vacceo ocupado por Roma probablemente a finales período republicano, esconde al menos un milenio de presencia humana. Los materiales geológicos dominantes son las gravas cuarcíticas, arenas y arcillas. Desde su posición, de marcado carácter estratégico, se domina un amplio panorama de llanura y se controlan los caminos naturales de comunicación que discurren en sus alrededores, teniendo por

telón de fondo noreste el cerro castreño de Peña Amaya y las montañas de Cantabria.

Pero la antigüedad, considerable extensión y presumible importancia del yacimiento —sin contar con la proximidad del trimilenario túmulo megalítico de La Velilla (Zapatero, 2015), en las inmediaciones de Osorno, sobre un suave promontorio de privilegiadas vistas cuyo pasillo o puerta de acceso mira al de *Dessobriga*— no han despertado particular interés por sondearlo. Poco es también lo más específico que se ha escrito sobre *Dessobriga*,

tratándose en general de artículos consagrados a materiales cerámicos y monetales romanos procedentes de colecciones privadas, constituidas de hallazgos aleatorios (Fernández Ochoa, 1978-1979; Abásolo, Cortés, Pérez, 1986; Martín Serna, Herreros Ventosa, 1990). Ello pese a los datos aportados por las actuaciones arqueológicas de urgencia de la empresa Strato en 2001 y 2002, anexas a las tareas de construcción de la autovía Camino de Santiago, que pusieron a descubierto en la parte baja del yacimiento, a pocos kilómetros de la plataforma superior, un hábitat de cabañas circulares y vestigios que remontan a la primera Edad del Hierro (Misiego, Etxeberría, 2003).

### Lanzamiento del Proyecto Dessobriga: prospección geofísica de 2013

El Proyecto nació por iniciativa personal a comienzos de 2013 en Lyon. En junio de 2013 lo presenté a los Ayuntamientos de Osorno la Mayor (Palencia) y Melgar de Fernamental (Burgos), al Servicio de Planificación y Estudios de la JCyL (Dirección General del Patrimonio Cultural) y a la Diputación de Palencia. Propuesta tras la cual se llevó a cabo, del 9 al 11 de noviembre de aquel año, en los pagos denominados Las Cuestas (a caballo entre Osorno, Palencia y Melgar, Burgos) y Los Cenizales (Palencia), una vasta prospección geofísica de 23 ha con objeto de empezar a explorar la identidad arqueológica de la hipotética *mansio* de *Dessobriga*. Desde 2013 hasta el presente, la particular implicación del Ayuntamiento y pueblo de Osorno en este proyecto arqueológico, al igual que la Diputación de Palencia, vienen siendo tan firmes como inexistente la de Melgar de Fernamental y Burgos, pese a desarrollarse en parte dentro de su demarcación provincial. Es de creer que el Pisuerga fue siempre frontera natural y humana.

La traza de un edificio monumental de factura aparentemente romana, con peristilo rectangular y rodeado de otras construcciones de menor entidad, había sido detectada años atrás por las fotografías aéreas de François Didierjean, piloto e investigador asociado del Instituto *Ausonius*, Universidad de Burdeos. Resultaban éstas de los vuelos de prospección arqueológica realizados entre 2001 y 2006 dentro de un programa de estudios de la universi-

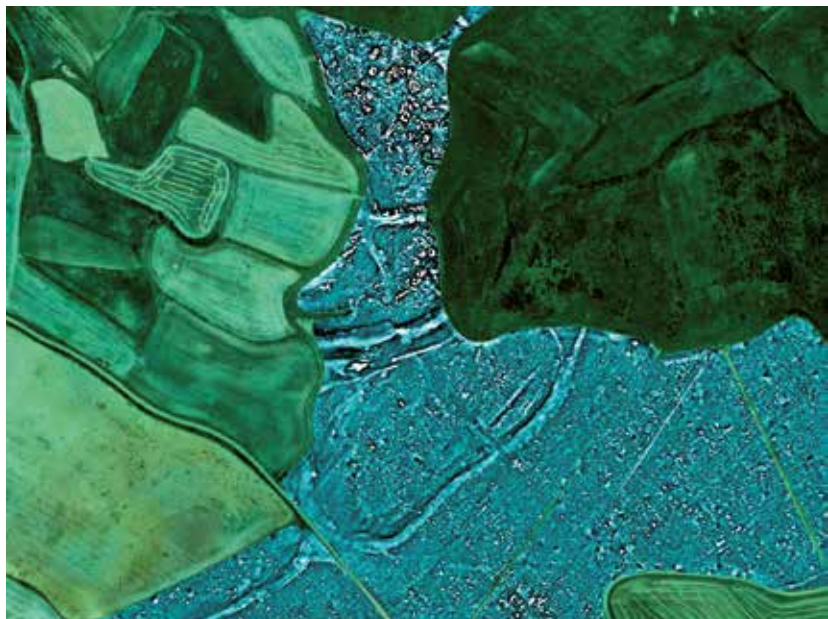
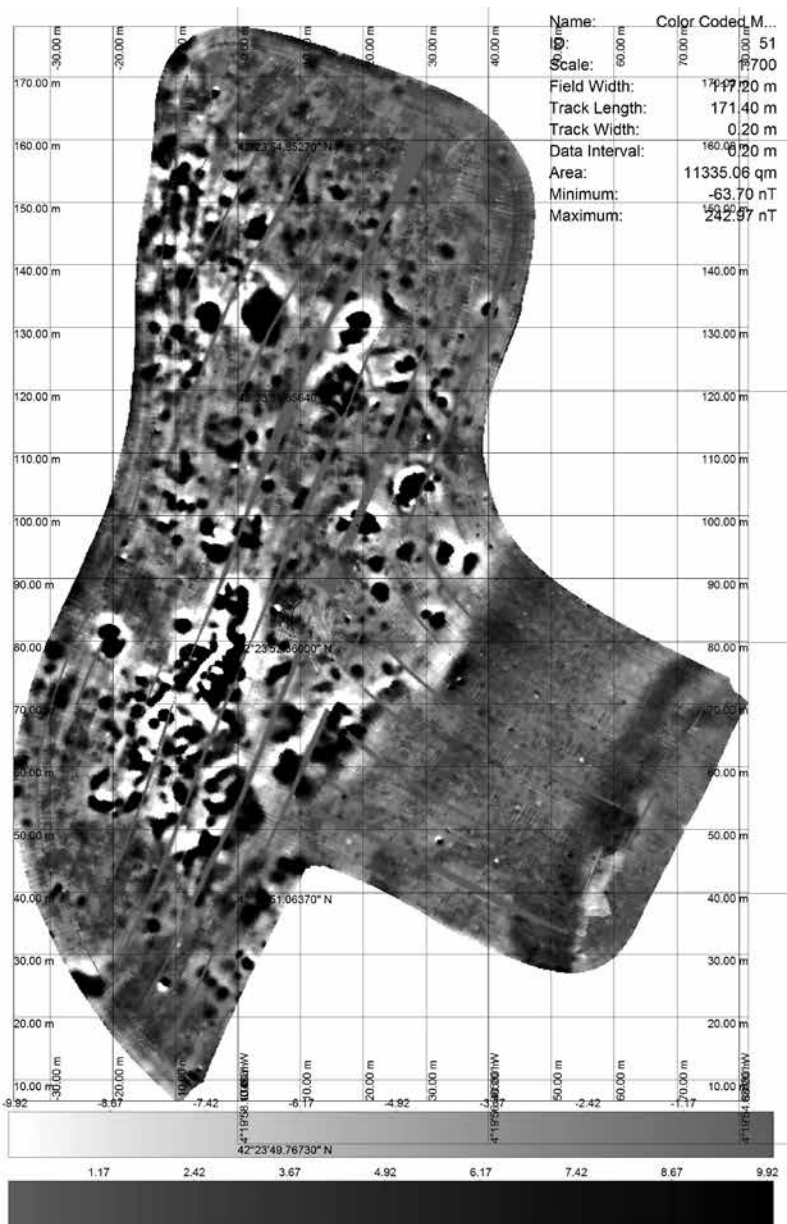


Fig. 4. Detalle del magnetograma: poblado de la primera Edad del Hierro y parte del sistema defensivo del *oppidum*.

Fig. 5 (derecha). Área de necrópolis: detalle del magnetograma.

Fig. 6. Fotografía aérea de F. Didierjean.





dad bordelesa en torno a la Vía XXXIV del *Itinerario de Antonino, Ab Asturica Burdigalam*, entre Astorga y Burdeos. Pero a excepción de un artículo publicado en 2007 (Dierjean, Abásolo, 2007), resultante de una mesa redon-

da celebrada en Burdeos en 2004, dicho programa no ha generado aún ninguna publicación específica en torno al trazado de la Vía Aquitana.

En el marco concreto del Proyecto Dessobriga, la prospección geofísica realizada en 2013, primer paso en la investigación programada del yacimiento, la encomendé a la empresa alemana Sensys ([www.sensys.es](http://www.sensys.es)), experta en este tipo de sondeos no destructivos (*Sensys MX V3 compact Arch system*), que ya había ejecutado otros en España para el Instituto Catalán y los yacimientos romanos de Regina (Badajoz) y La Olmeda (Palencia). La “radiografía” obtenida de las 23 ha del subsuelo permitió delimitar y ampliar el perímetro del área arqueológica, sobre todo en el espigón norte o lengua del altozano; configurar la identidad marcadamente defensiva del poblado indígena, integrado por numerosas cabañas circulares, algunas de considerable tamaño; su ulterior carácter de aglomeración poblacional, hipotéticamente de tipo urbano —la zona marcadamente “romana” está aún por explorar—, que se expandió hacia el sur y suroeste de la plataforma, momento en que se trazarían los viales, los edificios de planta cuadrangular, el cardo y el decumano que el magnetómetro puso en evidencia; y por último la inédita necrópolis de incineración del poblamiento prerromano<sup>7</sup>.

Hasta donde hoy sabemos, *Dessobriga* fue un enclave defensivo, probablemente militarizado en un contexto próximo a las Guerras Cántabras. La ubicación privilegiada de este emplazamiento fortificado de altura, bien servido por caminos naturales, cercano a cursos fluviales y a una vía de comunicación, de antiguo área de operaciones militares, así como los materiales recuperados en el transcurso de dos campañas de excavaciones-sondeo realizadas en 2014 y 2015, dejan abierta la posibilidad de que *Dessobriga*, punto de enlace entre las rutas de dirección este-oeste y las de tránsito norte-sur, desempeñara un papel estratégico en el horizonte cronológico del conflicto norteño y durante la consecutiva etapa de pacificación del territorio. Pero habrá que continuar indagando si la información arqueológica de que disponemos y los materiales exhumados (sin excluir los recuperados en prospección de superficie y los que conservan los propietarios de parcelas actualmente excavadas) responden al acantonamiento temporal de un contingente militar romano, a una dinámica zona de tránsito dentro de un circuito castrense, o ambas cosas.

## Síntesis de las actuaciones arqueológicas programadas

Las tres campañas de excavaciones llevadas a cabo en el marco del Proyecto Dessobriga vienen dando opción a la participación voluntaria de estudiantes provenientes de diversas universidades españolas, en la especialidad de Arqueología e Historia Antigua, así como en la de Restauración y Conservación de Bienes Culturales. Entendiendo que es un servicio que prestamos a la comunidad universitaria en un período de crisis económica, sin exigir ninguna participación económica en contrapartida del período de prácticas en campo y laboratorio que realizan. Los candidatos son seleccionados en función de su currículum, de su experiencia de terreno y de sus aptitudes particulares. La *Société Archéologique de Bron* (Lyon), de la que soy miembro, colabora en este proyecto desde 2014 aportando material de excavación y participación de personal especializado, que forma parte del equipo técnico de *Dessobriga* a título puramente voluntario.

### Primera campaña de excavaciones: julio-agosto de 2014

A finales de mayo de 2014 una campaña de fotografía aérea realizada por F. Didierjean se aplicó a la plataforma superior del yacimiento, llevándose también a cabo

Fig. 7. Fragmentos de cerámica a mano e ibérica pintada de importación.



Fig. 8. Cabaña circular de la primera Edad del Hierro.

Fig. 9. Fíbulas de doble resorte.



prospecciones de superficie para delimitar las zonas de concentración de materiales, previamente a las primeras intervenciones arqueológicas previstas, que se realizaron del 14 de julio al 9 de agosto de 2014. Estas excavaciones iniciales se llevaron a cabo esencialmente en la plataforma alta del yacimiento. Las catas programadas tenían por objetivo explorar cuatro puntos de previsible interés habitacional y distinta cronología en el área del *oppidum* y en una de sus terrazas de la ladera norte. Los resultados de este sondeo preliminar, vestigios y materiales exhumados, revelaron varias fases de ocupación, desde la primera Edad del Hierro hasta época romana altoimperial, despoblándose, o al menos colapsándose su vitalidad, a finales del siglo II.

Se confirmó la existencia de un castro o poblado de la primera Edad del Hierro avanzada (mediados del VI-V a.C.), descubierto gracias la prospección geofísica de 2013, cubriendo buena parte del espigón o lengua del altozano, con vestigios de un incipiente urbanismo: encanchado de cantos rodados, bien compactados, que en su origen configuraron una calle o vial de tránsito en el poblado del Hierro I. Al norte de la defensa que cierra la mitad septentrional de éste se delimitaron dos cabañas circulares separadas por dicho vial. Una de ellas, de 7 m de diámetro exterior, se exhumó parcialmente, y la segunda, de un contorno semi-circular de 3 m de diámetro, quedó únicamente delimitada para ulteriores campañas. La intervención en esta zona permitió apreciar el sistema constructivo indígena, presentando algunos vestigios mejor conservados y esclarecedores que los aparecidos en los trabajos de la autovía Camino de Santiago realizados por la empresa Strato. Cerámica a mano, incisa, excisa y decorada, fibulas de doble resorte y otros elementos metálicos en bronce, punzones de hueso, numerosos molinos barquiformes y abundante fauna de colmatación, fueron algunos de los artefactos recuperados.

En la zona de unión entre el espigón que mira al Norte y la prolongación del amesetamiento superior se localizó la escarpa de un gran foso excavado delante de la línea de defensa principal del castro, con cierre de entrada en esviaje, perceptible tanto en la fotografía aérea como en el magnetograma de 2013. Se abrió igualmente una segunda zanja al noroeste de ésta, donde los hallazgos de cultura material fueron bastante abundantes, entre ellos una vasija de almacenamiento de grandes dimensiones y



Fig. 10: 1. Vasija vaccea de almacenamiento. 2. Galbo cerámico con “pastillas” epigrafiadas (fotografía del Museo de Palencia). 3. Fibula-omega. 4. Denario de Tiberio (*Tribute penny*).



Fig. 11. Zona de tránsito con pavimentación de canto rodado.



Fig. 12. Cerámica a torno pintada, bolas de arcilla, *sigillata*, sello del alfarero aretino P. AT[TIVS].

cuerpo ovoide, que remite a la fase de plenitud del Hierro II o “período vacceo” y que, según la posición de sus labios, parte de ellos recuperados al fondo del recipiente, pudo contener líquido (sin haberse procedido, no obstante, a análisis de sedimentos en estas primeras catas).

Se realizó un tercer sondeo al sur de ésta, en busca del gran edificio interpretado como una construcción de traza romana, reflejado en la fotografía aérea y refrendado por la prospección geofísica, constatablemente rodeado de otras construcciones más pequeñas, cuadradas y de cuatro compartimentos cada una. En los últimos momentos de la campaña comenzó a aparecer un muro de piedra y al este del mismo un suelo bien pavimentado de canto rodado, con un doble escalón, correspondiente a una zona de tránsito cuya continuidad quedó por verificar en próximos sondeos del área.

Una pequeña cata abierta en la hipotética zona de necrópolis quedó interrumpida por interpretarse entonces como “un barrio habitacional de la segunda Edad del Hierro”<sup>8</sup>, habida cuenta de los vestigios de madera quemada y placa de cantos puestos al descubierto. La exploración de esta zona ha continuado en sucesivas campañas con resultados muy diferentes a los expuestos en el informe inicial de 2014. El laboratorio de Fotogrametría Arquitectónica de la Universidad de Valladolid (LFA-DAVAP), llevó a cabo el levantamiento fotogramétrico de la excavación en esta primera etapa.

### Segunda campaña de excavaciones: julio-agosto de 2015

Esta segunda intervención se vio muy limitada por la rotación anual de los cultivos, debiéndose ceñir los sondeos a determinados puntos del *oppidum*, parcelas libres o cosechadas en el momento de la intervención. No obstante, los resultados fueron muy positivos y reservaron sorpresas que podrían aportar un episodio inédito a la conquista del territorio norte peninsular por Augusto. Tal vez llegue a ser ésta una de las principales informaciones que depare en próximas campañas el yacimiento arqueológico de *Dessobriga*, testigo y parte de una importante circulación a lo largo del tiempo. Precisamente, entre los principales interrogantes que actualmente se plantean está el de si este enclave se inscribe en el horizonte de las Guerras Cántabras, en sus prolegómenos o en el transcurso de las mismas. Si cuatro años después de la victoria de *Actium* (septiembre de 31 a.C.), Augusto estableció sus campamentos en las inmediaciones de la actual Sasamón –«*Igitur Caesar apud Segisamam castra posuit*» (Orosio, *Historiarum [adversum Paganos]*, VI, 21, 3), *Dessobriga* pudo participar de una “agitación de proximidad” o de una abierta actividad militar, dada la cercanía de aquellos establecimientos del *princeps* y la vecindad del territorio cántabro. La posición geográficamente destacada del *oppidum* vacceo haría de la alta y bien situada *Dessobriga* un lugar idóneo para participar de algún modo en el proceso bélico, como parecen

indicar algunos elementos de cultura material asociables a contingentes militares romanos. El desconocimiento de las fases liminares del conflicto es todavía grande, particularmente en esta zona-frontera de la cadena cantábrica. En todo caso, *Dessobriga* desempeñó sin duda un papel estratégico durante la consecutiva etapa de pacificación del territorio, desarrollándose la *mansio* que menciona el *Itinerario de Antonino*, «crucero» de rutas en dirección este-oeste y de tránsito norte-sur.

Además de los restos de *militaria* exhumados o provenientes de prospecciones de superficie realizadas en el curso de los sondeos arqueológicos, el importante *corpus* monetario conocido a través de tres colecciones privadas, así como el resultante de las excavaciones estivales realizadas en el trienio 2014-2016, sitúa el momento más activo de *Dessobriga* en tiempos tempranos de la dinastía Julio-Claudia.

En la campaña de 2015, la cantidad de artefactos recuperados en niveles arqueológicos fue relativamente abundante, pese al limitado alcance de los sondeos, extrayéndose algunas piezas de particular importancia para la adscripción crono-cultural del yacimiento. Entre los materiales metálicos destacan en particular los recuperados en uno de los dos fosos del tramo final de una muralla de 390 m de trazado lineal que remonta a la segunda Edad del Hierro (una de las tres estructuras defensivas reveladas por magnetometría en 2013), abierto en el límite noreste de la plataforma superior del *oppidum*, donde la defensa bifurca en forma de horquilla. Aportan estos una información cualitativa, destacándose algunas piezas de material romano de armamento (actualmente en vías de estudio), en particular una punta de flecha de doble aleta y sección losángica —semejante a las que atestiguan el ataque al castro cántabro de La Loma<sup>9</sup>—, un regatón de lanza y otros diversos elementos que podrían constituir el indicio de una fase hasta ahora desconocida para este núcleo, con un presumible final violento: hipótesis formulada en el correspondiente informe de resultados de la intervención arqueológica<sup>10</sup>.

Pieza particularmente interesante por su valor diagnóstico, entre las aportadas por esta segunda campaña, es una moneda de bronce epigráfica, con efigie y leyenda *CONTOVTOS*, acuñada por un caudillo de los Santones,

pueblo de la *Gallia Celtica* vecino al estuario girondino. Emitida en los años 40-30 a.C. es bien conocida en contextos arqueológicos del centro y suroeste de Francia, pero el ejemplar de *Dessobriga* resulta ser un *unicum* en España y por su carácter exclusivo en el panorama numismático peninsular merece especial atención (Torrione, Cahaniér, 2014-2015). Forma parte del último prototipo de numerario indígena emitido en la segunda mitad del siglo I a.C. (distinguiéndose del que precedió a la Guerra de las Galias por



Fig. 13. Fosos vacceos: extremo noreste de la muralla.

Fig. 14. *Militaria* y moneda gala de *Contoutos*.





Fig. 15. Necrópolis de la segunda Edad del Hierro. 1. Excavación de las cubetas. 2 y 3. Punzones de hierro con empuñadura de hueso. 4. Broca de bronce para taladro (fotografía del Museo de Palencia).

una iconografía romanizada), cuya circulación perduró de manera limitada hasta comienzos de nuestra Era, asimilado por su módulo y peso al *quadrans* romano, un cuarto de *as*. Este pequeño bronce de *Contoutos* suministra un *terminus post quem*, 40-30 a.C., a partir del cual una primera y tentadora hipótesis —a verificar en próximas excavaciones— es que un ataque a *Dessobriga* se produjera en 29 a.C., durante la campaña que lanzó Estalio Tauro, comandante de Octavio (Augusto), contra vacceos, cántabros y astures, según menciona sucintamente Dión Casio (*Historia de Roma*, 51, 20, 4-5). Es decir, en los prolegómenos de la contienda, relacionados con la preparación logística del ataque definitivo. Confiemos en que futuros trabajos nos permitan completar y matizar estos primeros datos.

Durante esta segunda campaña se hicieron tres catas en una de las terrazas del sector norte del *oppidum* —donde se realizó un primer y rápido sondeo en 2014—, en dos de las parcelas contiguas a la tradicionalmente denominada fuente del Valle<sup>11</sup>, zona húmeda por donde fluía un antiguo manantial. Los resultados apuntan a una amplia superficie de ritos funerarios, necrópolis prerromana de incineración asociada al *oppidum*.

Tanto en el transcurso de las excavaciones de 2015 como en las de 2016 y 2017 —cuyos resultados se exponen a continuación— con vistas a delimitar zonas intramuros y extramuros del *oppidum* de *Dessobriga* (poblado y alrededores), perímetro defensivo y entradas, se ha llevado a cabo una revisión directa de relieves y microrrelieves, revisión de fotografía LiDAR, análisis de fotografías históricas (vuelo americano y vuelo interministerial). Trabajo que ha aportado indicios para valorar la existencia de una serie de estructuras y recintos defensivos concéntricos en torno a la extensión amesetada superior, algunos desmantelados por acción de la subsoladora. Todo un complejo diseño defensivo que integraba un sistema de terrazas y accesos al núcleo del que, dentro del programa de investigación del Proyecto *Dessobriga*, podrá proponerse una reconstrucción virtual.

*Dessobriga* es sin duda uno de los yacimientos arqueológicos mejor documentados de la península mediante prospección geofísica y fotografía aérea. Las fotografías resultantes de los vuelos realizados en junio de 2015 y 2016, encomendados nuevamente a F. Didierjean, han aportado novedades en cuanto a estructuras habitacionales y articulación viaria de la *mansio* altoimperial.



Fig. 16. Desarrollo de trabajos de laboratorio: siglado, restauración y dibujo de materiales.

El trabajo de laboratorio que a lo largo de cada campaña se viene realizando por las tardes en locales puestos a disposición por el Ayuntamiento de Osorno (Palencia), implica el lavado y siglado de materiales, la fotografía y el descriptivo de cada pieza (base de datos-inventario en formato digital), así como el dibujo y la fotogrametría de los ejemplares más significativos, volcando toda la información en el archivo informatizado del Proyecto Dessobriga. En cada una de las tres campañas llevadas a cabo en 2014, 2015 y 2016 se ha contado con dos restauradores especializados y voluntarios, diplomados de la Escuela de Arte y Superior de Conservación y Restauración de Ávila. El minucioso trabajo que realizan, de limpieza y consolidación de cerámica y me-

tales, posibilita el ingreso en museo de un conjunto de piezas debidamente acondicionado.

En cada campaña, *in situ* durante los trabajos de excavación, y finalizados estos en la Casa de Cultura de Osorno, se vienen proponiendo jornadas de puertas abiertas y conferencias-debate para explicar al público interesado el alcance y los objetivos de las actuaciones arqueológicas anuales, el ámbito crono-cultural en que se inscriben las piezas recuperadas más destacables y su real o hipotética utilización. El Proyecto Dessobriga hace especial hincapié en dar a conocer y poner en valor la singular cultura del pueblo vacceo, así como su tardía asimilación al patrón cultural y al modelo administrativo romanos entre los gobiernos de Augusto y Claudio.

Análisis químico-orgánicos de sedimento así como palinológicos y carpológicos de varias muestras procedentes de la campaña de excavaciones de 2016 han sido realizados en laboratorios franceses acreditados (CNRS), los cuales están permitiendo caracterizar con mayor precisión el ámbito funerario de *Dessobriga* y aportando igualmente información sobre la zona alta, vacceo-romana, del yacimiento.

Desde el lanzamiento del Proyecto en 2013, las actuaciones arqueológicas vienen siendo filmadas a título amistoso por el fotógrafo, realizador y productor Javier Trueba, *msf (madrid scientific films)*, con vistas a la realización de un futuro documental. Reserva de imágenes que, junto con el archivo fotográfico de que se dispone, tanto de campo como aéreo, así como de fotogrametría y virtualización TD, constituye una documentación privilegiada sobre el historial arqueológico de *Dessobriga*.

## Notas

1 «Ita enim ei situ adque ingenio locus opportunus esse perhibetur ut ex quattuor partibus eo totidem in sese confluent uiae, quibus omnibus publicis mansio tamen utilis adque accomoda esse dicatur...». *CIL*, vol. III, 352, p. 66, y suplemento *CIL*, III, 7000, p. 1268 (revisión de Chastagnol, 1981). Traducciones al castellano de M. Torrión en este artículo.

2 Becerril de Campos, 1779 † Bayona, 1845, miembro de la Real Academia de la Historia y de la *Société de Géographie* de París.

3 *Dess-*, *desso-*, “derecha”, situado a la derecha o al este, y “meridional” o hacia el sur (orientación celta dando frente al este), del indoeuropeo *dekso-* o *dekswa-*, “derecho”, “recto” (reflejados en derivados toponímicos o antroponímicos indígenas como *Dessuaeona* en la tésera de hospitalidad de Sasamón; *Dessica* en dos estelas funerarias de Lara de los Infantes) + apelativo *-briga* (tan presente en la toponimia de la península Ibérica), “ciudad fortificada” de altura (de *brig-*, elevado, cimero, promontorio, colina); *Deixibre*, Carbia, Pontevedra; *Deixebre*, Oroso, La Coruña. Entre los pueblos célticos, como en muchas tradiciones indoeuropeas, lo que se sitúa a mano derecha (orientación privilegiada de la plegaria y el ritual) o gira hacia la derecha (función apotropaica de la esvástica, bien documentada entre las poblaciones celtíberas, o del trisquel inicial dextrógiro) es auspicioso, benéfico, coadyuvando con la energía solar. Así, la favorablemente asentada *Dessobriga* se ubicaría a la derecha

o al este ¿de algo?... En todo caso sí estaba en el límite este del vasto territorio vacceo.

Sobre el adjetivo básico, panindoeuropeo, procedente de la tematización de la forma silbante \**dekos-*, que ha dado lugar a diferentes derivados véase Prósper (2008: 113). Sobre topónimos en *-briga*, García Alonso (2012) y Delamarre (2010-2012: 132-133): “*Desso-briga*, fort [*ciudadela*] du Sud”.

4 Interesante es también la edición a cargo de France y Nélis-Clément (2014) sobre las *stationes viarum* como lugar de poder en el Imperio romano.

5 En el caso de España se trata generalmente de localizaciones hipotéticas: la *mansio* de *Iturissa* (Peréx Agorreta y Unzu Urmeneta, 2013) o la de *Argentiolum* (Argüelles Álvarez y García Sarmiento, 2015), fuera de algunos casos más perfilados, como la *mansio* de *Ildun* (Arasa, 2008), la de *Aracaeli* (Peréx Agorreta, 2010), etc.

6 «Pero prestando atención se constatará que como el ítem en que el *Itinerario* cuenta treinta millas de *Lacobriga* a *Segisamone* concuerda con el que cuenta quince millas de *Lacobriga* a *Dessobriga* y las mismas de *Dessobriga* a *Segisamone*, resulta verosímil que en el ítem donde no se encuentran más que quince millas entre *Lacobriga* y *Segisamone*, el copista haya olvidado el nombre de *Dessobriga*, y omitido igualmente las quince millas que mediaban entre esta ciudad y *Lacobriga*.»

7 *Memoria de los trabajos de prospección geomagnética en Dessobriga, Osorno la Mayor (Palencia) / Melgar de Fernamental (Burgos) 2013*. Informe técnico (inédito) a cargo de F. J. Abarquero Moras. JCyL, Dirección General del Patrimonio Cultural, Consejería de Cultura y Turismo, Valladolid.

8 *Excavaciones arqueológicas en Dessobriga, Osorno la Mayor (Palencia) / Melgar de Fernamental (Burgos), 2014*. Informe técnico (inédito) a cargo de F. J. Abarquero Moras. JCyL, Dirección General del Patrimonio Cultural, Consejería de Cultura y Turismo, Valladolid.

9 Repertorio de modelos en Fernández Ibáñez (2015). Sobre las recuperadas en los campamentos romanos de La Loma y Monte Bernorio, Peralta Labrador (2015).

10 *Informe de los trabajos realizados en la intervención arqueológica en Dessobriga (Osorno, Palencia-Melgar de Fernamental, Burgos). Campaña de 2015*. Informe técnico (inédito) a cargo de J. F. Torres Martínez, J. F., Martínez Velasco, con la colaboración

de E. Martín Hernández . JCyL, Dirección General del Patrimonio Cultural, Consejería de Cultura y Turismo, Valladolid.

11 Propiedad de D.<sup>a</sup> Petra García, ex-alcaldesa de Osorno y presidenta de Araduey-Campos, puestas generosamente a disposición del Proyecto Dessobriga a comienzos de 2015 y dejadas en baldío para facilitar las tareas a realizar, períodos de excavación e investigación en el área.

## Bibliografía

ABÁSULO, J. A. (1991-1992): “El miliario de Villanueva de Argaño y el recorrido de la *Vía Aquitana* entre *Deobrigula* y *Segisamo*”, *Zephyrus*, Revista de Prehistoria y Arqueología, 44-45, pp. 389-404.

— “En torno a *Dessobriga*”, *PITTM* 39, pp. 9-17.

ABÁSULO, J. A. CORTÉS, J. y PÉREZ, F. (1986): “Acerca de algunos materiales arqueológicos de época romana procedentes de Osorno”. *PITTM*, n° 54, 1986, pp. 103-178.

AMADOR DE LOS RÍOS, R. (1888): *España, sus monumentos y Artes, su Naturaleza e Historia: Burgos*. Barcelona.

ARASA, F. (2008): “La *mansio Ildum* de la *Vía Augusta*”. *El Nuevo Miliario*, 5, pp. 6-10.

ARGÜELLES ÁLVAREZ, P. y GARCÍA SARMIENTO, I. (2015): “Revisión de la *mansio* de *Argentilum* en la *Vía XVII Item Bracara Asturicam* del *Itinerario de Antonino*”. En R. Martínez Peñín y G. Cavero Domínguez (eds.), *Evolución de los espacios urbanos y sus territorios en el Noroeste de la Península Ibérica*, Instituto de Estudios Medievales de la Universidad de León y Unidade de Arqueologia de la Universidade do Minho. León: Ed. El Forastero, pp. 199-212.

BIMARD, J. de (1743): “Remarques sur quelques inscriptions antiques”. En *Mémoires de Littérature tirées des Registres de l'Académie des Inscriptions et Belles Lettres*. Paris: t. XV, pp. 420-455.

BLÁZQUEZ, A. (1892): “Nuevo Estudio sobre el *Itinerario de Antonino*”. *BRAH*, t. 21, pp. 54-128.

CAMPS-FABRER, H. (1985): “L'olivier et son importance économique dans l'Afrique antique”. En *L'huile d'olive en Méditerranée*, IREMAM-CNRS, Université de Provence, pp. 53-78.

COLLEONI, F. (Dir.) (2016): *Stations routières en Gaule romaine : architecture, équipements et fonctions*. Monográfico de *Gallia (Archéologie des Gaules)*, t. 73.1. Paris: CNRS Éditions.

CROGIEZ-PÉTREQUIN, S. (2009): “Le terme *mansio* dans le Code Théodosien : une approche de définition”. En S. Crogiez-Pétrequin y P. Jaillette (dir.), *Le code Théodosien : diversité*

*des approches et nouvelles perspectives*. École Française de Rome, col. EFR, 412, pp. 89-104.

CHASTAGNOL, A. (1981): “L'inscription constantinienne d'Orcistus”. *Mélanges de l'École Française de Rome: Antiquité*, 93, pp. 381-416.

CHEVALLIER, R. (1997): *Les voies romaines*. Paris: Picard.

DELAMARRE, X. (2010-2012): “Notes d'onomastique vieille-celtique”. *Keltische Forschungen*, 5. Wien: Praeses Verlag, pp. 99-137.

DIDIERJEAN, F. y ABÁSULO, J. A. (2007): “La *Vía Aquitana*. Aportaciones de la fotografía aérea”. En M. Navarro Caballero, J.J. Palao Vicente (coord.): *Villes et territoires dans le bassin du Douro à l'époque romaine*. Bordeaux: Actes de la table-ronde 2004, Ausonius, col. Études, 17, pp. 396-427.

DILLEMANN, L. (1997): *La Cosmographie du Ravennate* (notas adicionales de Y. Janvier). Bruxelles: *Latomus*, 235.

ESCUTIA-ROMERO, R. (2017): “Contribución al estudio del servicio estatal de transportes en la Administración romana”. *Revista Digital de Derecho Administrativo*, 17 (primer semestre), pp. 39-68.

ESPINOSA CRIADO, N. (2011-2012): “Aspectos definitorios de las estaciones viarias en el Nordeste peninsular”. *Saldvie*, 11-12, pp. 175-189.

— (2013): *Circulación e información en las vías romanas del Nordeste hispánico: estudio de las estaciones viarias a lo largo de la Vía Augusta*. Tesis doctoral, Universidad de Zaragoza.

FERNÁNDEZ IBÁÑEZ, C. (2015): “Las armas del enemigo. *Militaria* romana de metal en la guerra cantábrica de Augusto”. En J. Camino Mayor, E. Peralta Labrador, J.F. Torres Martínez (coords.), *Las Guerras Astur-Cántabras*. Gijón: KRK Ediciones, pp. 323-343.

FERNÁNDEZ OCHOA, C. (1978-1979): “Vasos de *terra sigillata* hispánica de Osorno (Palencia)”. *Cuadernos de Prehistoria y Arqueología*, 5, pp.143-162.

FRANCE, J. y NELIS-CLÉMENT, J. (Eds.) (2014): *La “statio”*. *Archéologie d'un lieu de pouvoir dans l'Empire Romain*. Bordeaux: *Scripta Antiqua* 66, Ausonius Éditions.

GARCÍA ALONSO, J. L. (2012): “-*Briga* toponyms in the Iberian Peninsula”. *E-Keltoi*, Journal of Interdisciplinary Celtic Studies, 4 (The Celts in the Iberian Peninsula), pp. 689-714.

GROS, P. (1998): “Villes et “non-villes”: les ambiguïtés de la hiérarchie juridique et de l'aménagement urbain”. En P. Gros (dir.), *Villes et campagnes en Gaule romaine*. Paris, CTHS 11-25, 1998, pp. 11-26.

- HUIDOBRO SERNA, L. (1933): "Descubrimiento arqueológico. BCPM (Burgos), 45, III, pp. 530-533.
- LEVEAU, PH. (2002): "Les incertitudes du terme *villa* et la question du *vicus* en Gaule Narbonnaise". *Revue Archéologique de Narbonnaise*, 35, pp. 5-26.
- (2005): "Les agglomérations de la cité de Vienne, un dossier en devenir". *Revue Archéologique de Narbonnaise*, 38, pp. 157-169.
- (2012): "*Vicus*, 'agglomération secondaire', des mots différents pour une même entité ?". En Chr. Cribelier y A. Ferdière (dirs.), *Agglomérations secondaires antiques en Région Centre*. Tours: FERACF, pp. 165-175.
- (2016): "*Praetoria* et *tabernae* en Gaule. Contribution à l'identification des établissements de bord de route". En F. Colleoni (dir.), *Stations routières en Gaule romaine. Architecture, équipements et fontions*. Número monográfico de *Gallia*, 73.1. Paris: CNRS Éditions.
- LEVEAU, PH. y GARMY, P. (2002): "La *villa* et le *vicus*. Formes de l'habitat et exploitation domaniale". *Revue Archéologique de Narbonnaise*, 35, pp. 313-317.
- MALAVE OSUNA, B. (2011): "Regulación urbanística y financiera de algunos edificios del *cursus publicus* romano". *Revue Internationale des droits de l'Antiquité*, 58, pp. 225-249.
- MARTÍN SERNA, M. y HERREROS VENTOSA, M. L. (1990): "Hallazgos monetarios en la provincia de Palencia: Osorno, Osornillo, Villabermudo". En M. V. Calleja (ed.), *Actas del II Congreso de Historia de Palencia*, vol. 1, pp. 463-483. Palencia.
- MIÑANO Y BEDOYA, S. de (1827): *Diccionario geográfico-estadístico de España y Portugal*. Madrid.
- MISIEGO TEJEDA, J. C. y ETXEBERRÍA ZARRANZ, C. (Coords.) (2003): *Actuaciones arqueológicas en la Autovía del Camino de Santiago (A-321, León-Burgos)*. León: JCyL, GICAL (pp. 31-74 en particular).
- NEIRA FALEIRO, C. (2006): *La Notitia Dignitatum. Nueva edición crítica y comentario histórico*. Madrid: CSIC, col. Nueva Roma, 25.
- PARTHEY, G. y PINDER, M. (1848): *Itinerarium Antonini Augusti et Hierosolymitanum*. Berlín.
- PERALTA LABRADOR, E. (2015): "El asedio de La Loma (Santibáñez de la Peña, Palencia) y otros campamentos romanos del norte de Castilla". En J. Camino Mayor, E. Peralta Labrador, J.F. Torres Martínez (coords.), *Las Guerras Astur-Cántabras*. Gijón: KRK Ediciones, pp. 91-109.
- PERÉX AGORRETA, M. J. (2010): "La *mansio* de *Aracaeli* (Uharte-Arakil, Navarra)". *Cuadernos de Arqueología de la Universidad de Navarra*, 18, pp. 355-361.
- PERÉX AGORRETA, M. J. y UNZU URMENETA, M. (2013): "Novedades en torno a la posible localización de *Iturissa* (Espinal/Burguete, Navarra". *Cuadernos de Arqueología, Universidad de Navarra*, 21, pp. 257-268.
- PRÓSPER, B. M. (2008): "Los nombres 'itálicos' de los astures meridionales". *Conimbriga*, 47, pp. 95-119.
- SAAVEDRA, E. (1919): *Discursos leídos ante la Real Academia de la Historia en la recepción pública de D. Eduardo Saavedra el día 28 de diciembre de 1862*. Madrid.
- ROLDÁN HERVÁS, J. M. (1975): *Itineraria Hispana. Fuentes antiguas para el estudio de las vías romanas en la Península Ibérica, Anejo de Hispania Antiqua*. Madrid: UVA y UGR.
- ROLDÁN HERVÁS, J. M. y CABALLERO CASADO, C. J. (2014): "Estudio de las vías romanas en Hispania a partir del *Itinerario de Antonino*, el Anónimo de Ravena y los Vasos de Vicarello", *El Nuevo Miliario*, 17, pp. 10-253.
- SÁNCHEZ ALBORNOZ, C. (1929): "IV. Divisiones tribales del solar del reino de Asturias en la época romana". *BRAH*, t. 95, 315-395.
- ROBERT DE VAUGONDY, D. y SANSON, N. (1750): *Hispania Antiqua, in tres praecipuas partes, scilicet. Tarraconensem, Lusitaniam, et Baeticam; nec non in Populos divisa, a N. Sanson, Geog. Regis ordinario. Revisa et ad observationes astronomicas redacta accurante Robert de Vaugondy filio. Cum Privilegio Regis*. París.
- SILLIÈRES, P. (2014): "La *vehiculatio* (ou *cursus publicus*) et les *militares viae*. Le contrôle politique et administratif de l'Empire par Auguste". *Studia Historica. Historia Antigua*, 32, pp. 123-141.
- TORRIONE, M. y CAHANIER, S. (2014-2015): "Una moneda gala en el horizonte de las Guerras Cántabras. El bronce de *Contoutos* exhumado en el yacimiento arqueológico de *Dessobriga* (Osorno, Palencia / Melgar, Burgos)". *Sautuola*, 19, pp. 239-254.
- TORRIONE, M., DE HOZ, J. y FERNÁNDEZ IBÁÑEZ, C. (2015): "Un doble sello sobre cerámica indígena de época altoimperial procedente de *Dessobriga* (Osorno, Palencia-Melgar, Burgos)". *Palaeohispanica*, 15, pp. 199-224.
- WESSELINGO, P. (1735): *Vetera Romanorum Itineraria sive Antonini Augusti Itinerarium cum integris Jos. Simleri, Hieron. Suritae, et And. Schotti notis. Itinerarium Hierosolymitanum, et Hieroclis grammatici synecdemus*. Amsterdam.
- ZAPATERO, P. (2015): *El Neolítico en el noroeste de la cuenca del Duero: el yacimiento de La Velilla en el Valle del Valdavia (Palencia)*, tesis doctoral. UVA, Facultad de Filosofía y Letras, Departamento de Prehistoria, Arqueología, Antropología Social y Técnicas Historiográficas (dirs. G. Delibes de Castro y E. Guerra Doce).

# Índice

7

Presentación

9

*Novedades y perspectivas de la arqueología vaccea*

Fernando Romero Carnicero

31

*Dessobriga: oppidum vacceo, mansio altoimperial... una búsqueda en curso*

Margarita Torrione

49

*Intervención en zonas rituales y área central vacceo romana del oppidum de Dessobriga (2016/2017)*

Esperanza Martín Hernández

75

*El yacimiento vacceo-romano de La Ciudad, Paredes de Nava, Palencia*

F. Javier Abarquero Moras, Jaime Gutiérrez Pérez y F. Javier Pérez Rodríguez

93

*Avance sobre la excavación del sistema defensivo de La Ciudad, Paredes de Nava, Palencia*

F. Javier Abarquero Moras, Jaime Gutiérrez Pérez y F. Javier Pérez Rodríguez

113

*Pintia: memoria e identidad, el cementerio de Las Ruedas*

Carlos Sanz Mínguez

129

*La tumba 144 de la necrópolis de Las Ruedas*

Carlos Sanz Mínguez y José Carlos Coria Noguera

157

*La ciudad vaccea de Cauca*

Juan Francisco Blanco García

179

*La intervención de 2016 en la muralla de Cauca*

Arturo Balado Pachón y Javier Quintana López





